

VÝROČNÍ ZPRÁVA

2022



simplea.
pojišťovna

OBSAH

ÚVODNÍ SLOVO MARTINA ŠVECE, PŘEDSEDY PŘEDSTAVENSTVA	3
KDO JSME	5
ŘÍZENÍ RIZIK	6
ORGANIZAČNÍ STRUKTURA	7
ZÁKLADNÍ ÚDAJE, INFORMACE O VLASTNICKÉ STRUKTUŘE, ORGÁNECH A AUDITOROVI SPOLEČNOSTI	8
FINANČNÍ ČÁST	12
ZPRÁVA NEZÁVISLÉHO AUDITORA	14
ÚČETNÍ ZÁVĚRKA ZA ROK KONČÍCÍ 31. PROSINCE 2022	20
PŘÍLOHA ÚČETNÍ ZÁVĚRKY K 31. PROSINCI 2022	26
ZPRÁVA PŘEDSTAVENSTVA O PODNIKATELSKÉ ČINNOSTI A O STAVU JEJÍHO MAJETKU	50
ZPRÁVA O VZTAZÍCH	54

ÚVODNÍ SLOVO MARTINA ŠVECE, PŘEDSEDY PŘEDSTAVENSTVA

Vážené dámy, vážení pánové,

rok 2022 jsme vyhlíželi s nadějí, že po třech letech boje s pandemií se konečně blýská na lepší časy a budeme moci prožít klidnější rok bez různých omezení a ve větší psychické pohodě. Bohužel hned únor přinesl do většiny našich životů další novou zkušenost - válku, která vypukla nedaleko od nás, a která se promítla i do života nás a našich klientů.

Během let, které jsme prožívali v pohodě, klidu a míru, jsme si přestali uvědomovat, že lidský život a zdraví je to nejcennější, co na světě máme. A že neexistuje žádná cena, za kterou bychom je vyměnili. Situace, které v posledních 4 letech zažíváme, by nám měly zase připomenout, jaké hodnoty stojí na pomyslné špičce žebříčku lidských hodnot. A že tyto hodnoty, společně s naší svobodou, musíme chránit.

Životní pojištění roli ochránce nemá a nikdy ji mít nebude. Ta je jen a jen na nás. Životní pojištění ale může pomoci překonat situace, ve kterých se ocitneme. Pomůže nám totiž zajistit finanční svobodu. Jsem rád, že můžu vést tým lidí, kteří svojí prací pomáhají tuto svobodu našim klientům zajišťovat, a to i v situacích, ve kterých to není běžné. Díky naší unikátní garanci pojistného plnění jsme v loňském roce nad rámec našich závazků plynoucích z uzavřených smluv pomohli 31 klientům. Tito klienti tak na pojistném plnění obdrželi navíc 4 mil. Kč.

V září jsme rozšířili distribuci životního pojištění o přímé online sjednání na webových stránkách naší pojišťovny. Tento proces zahrnující automatické ocenění zdravotního stavu společně s identifikací klienta pomocí bankovní identity je na českém trhu unikátní. V prosinci jsme vylepšili naše pojištění, které i nadále patří dle nezávislých srovnání k jedničkám jak na českém, tak slovenském trhu. Všechna vylepšení produktu se navíc automaticky vztahují i na naše stávající klienty. Potvrdili jsme tak, že patříme mezi lídry v inovacích.

Velké poděkování patří celému týmu za podporu při budování Simplea pojišťovny. Rád bych zde také poděkoval všem 81 tisícům klientů za důvěru a poradcům za spolupráci v roce 2022.

Díky a v roce 2023 hlavně hodně zdraví!



Martin Švec

Generální ředitel a předseda představenstva Simplea pojišťovna, a.s.

ROK 2022 V ČÍSLECH

POČET KLIENTŮ: **81 284**

VELIKOST POJISTNÉHO KMENE: **745 MIL. KČ**

POČET ZEMÍ, KDE PŮSOBÍME: **2**

DOSUD VYPLACENO V RÁMCI GARANCE PLNĚNÍ: **12,4 MIL. KČ**



KDO JSME

Simplea pojišťovna, a.s. (dále jen „Společnost“ nebo „pojišťovna“) je nová životní pojišťovna, která provozuje pojišťovací činnost v České republice od dubna 2019 a na Slovensku od října 2021. Je součástí české finanční skupiny Partners.

Jsme moderní česká pojišťovna, která staví na lidskosti a jednoduchosti. Chceme dokázat, že životní pojištění se dá dělat i jinak, než je zvykem. Naše životní pojištění se zaměřuje na pokrytí vážných životních situací, díky kterým se člověk ocitá bez příjmů. A pokud k těmto situacím dojde, chceme pomáhat rychle.

Tým Simplea čítá 50 zaměstnanců s mnohaletými zkušenostmi v pojišťovnictví, kteří se dali dohromady, aby vytvořili něco unikátního. A daří se nám to!



ŘÍZENÍ RIZIK

Systém řízení rizik

Pojišťovna má nastaven efektivní systém řízení rizik jako součást vnitřního řídicího a kontrolního systému, který je v souladu s požadavky Solventnost 2.

Systém řízení rizik zahrnuje pravidla a procesy směřující k identifikaci, měření, vyhodnocování, řízení, monitorování a vykazování rizik, kterým je nebo může být Společnost vystavena. Z podstaty své obchodní činnosti je Společnost vystavena především pojistnému riziku vyplývajícímu z uzavřených pojistných smluv, ale i dalším rizikům, zejména úvěrovému, tržnímu, operačnímu, likvidity, strategickému a poškození dobrého jména.

Součástí systému řízení rizik je strategie řízení rizik, kterou Společnost definuje jako soustavu limitů pro jednotlivá rizika a stanovuje celkový rizikový profil Společnosti. Nedílnou součástí je rovněž vlastní posouzení rizik a solventnosti (ORSA).

Za strategii řízení rizik i rizikový apetit Společnosti je zodpovědné představenstvo. Struktura řízení rizik je postavena na 3 základních liniích obrany, které nezávisle na sobě reportují přímo představenstvu Společnosti a přímo či zprostředkovaně dozorčí radě Společnosti, a zároveň je ustanoven Výbor pro řízení rizik, vnitřní audit a compliance.

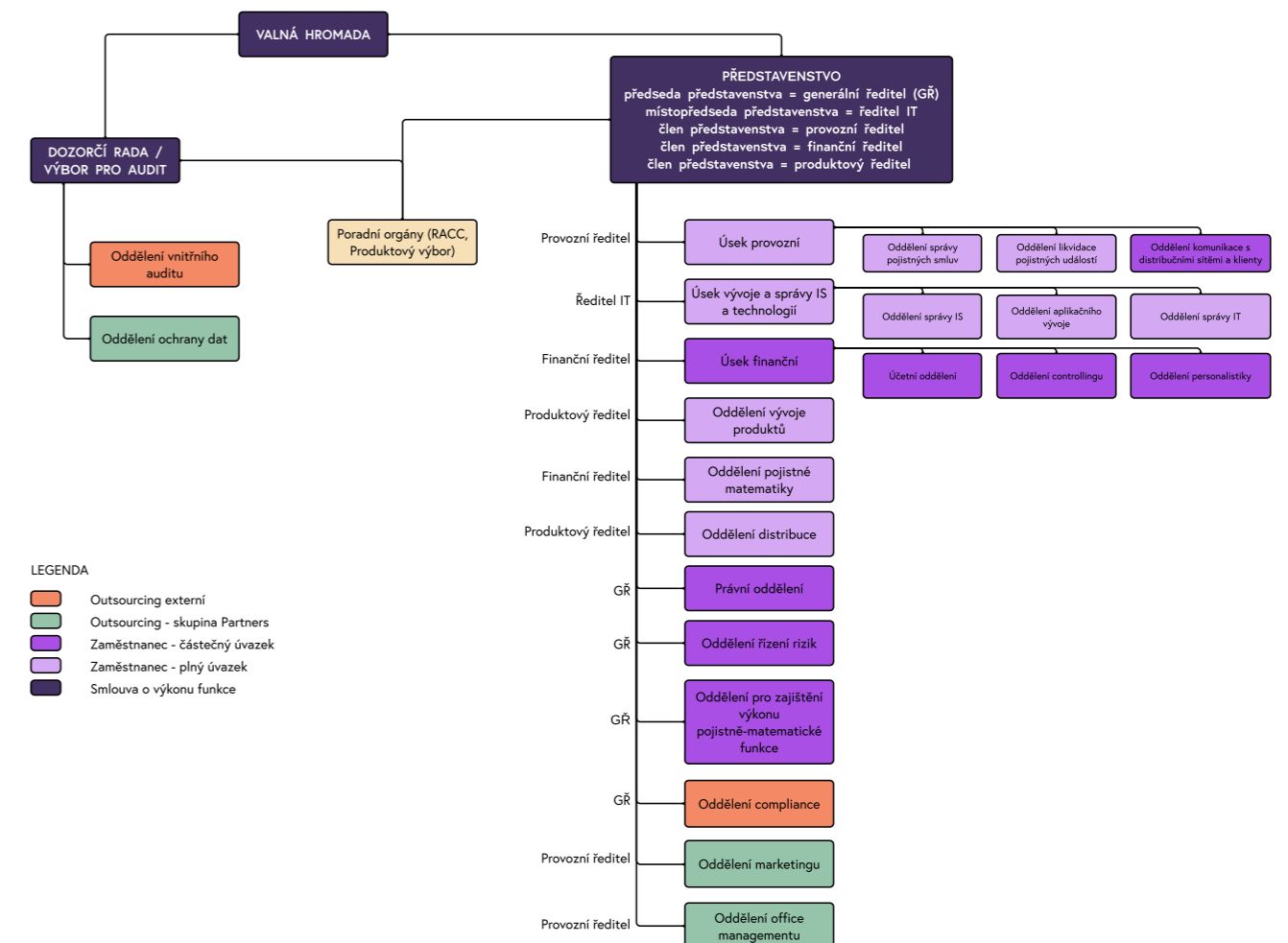
V průběhu roku 2022 nebylo zaznamenáno žádné porušení systému řízení rizik. Společnost vykonávala svoji činnost v souladu s nastavenou strategií řízení rizik a v mezích schváleného rizikového apetitu.

Kategorie rizik jsou uvedeny v příloze účetní závěrky.

Další informace o systému řízení rizik a o svém rizikovém profilu Společnost podává v roční Zprávě o solventnosti a finanční situaci, kterou zveřejňuje na svých webových stránkách.

ORGANIZAČNÍ STRUKTURA

Stav k 31. prosinci 2022



ZÁKLADNÍ ÚDAJE, INFORMACE O VLASTNICKÉ STRUKTUŘE, ORGÁNECH A AUDITOROVI SPOLEČNOSTI

ZÁKLADNÍ ÚDAJE

Obchodní firma: Simplea pojišťovna, a.s.
Sídlo: Türkova 2319/5b, Chodov, 149 00 Praha 4
IČ: 078 80 014

Zápis v obchodním rejstříku: vedeném Městským soudem v Praze, oddíl B, vložka 24193
Právní forma: akciová společnost
Vznik společnosti: 8. února 2019
Udělení povolení k činnosti: rozhodnutí České národní banky ze dne 29. 1. 2019, č.j. 2019/012630/CNB/570, které nabylo právní moci dne 31. 1. 2019

Zahájení činnosti: 8. 4. 2019
Základní kapitál: 105.000.000,- Kč; splacen v plné výši
Akcie: 1 050 000 kusů kmenových akcií na jméno v zaknihované podobě o jmenovité hodnotě 100,- Kč
Předmět podnikání: pojišťovací činnost ve smyslu § 3 odst. 1 písm. f) zákona č. 277/2009 Sb., o pojišťovnictví, ve znění pozdějších předpisů (dále jen „ZPOJ“), v rozsahu pojistných odvětví životních pojištění uvedených v bodu I části A přílohy č. 1 ZPOJ, a to a) pojištění pro případ smrti, pro případ dožití, pro případ dožití se stanoveného věku nebo dřívější smrti, spojených životů, s výplatou zaplaceného pojistného a b) pojištění úrazu nebo nemoci jako doplňkové pojištění k pojištění podle části A

ORGÁNY SPOLEČNOSTI

Představenstvo
Mgr. Martin Švec
předseda představenstva a generální ředitel

Ing. Stanislav Burian
místopředseda představenstva a IT ředitel

Bc. Markéta Vokřínková, DiS.
člen představenstva a provozní ředitel

Ing. Lucie Jurníčková
člen představenstva a produktový ředitel

Mgr. Šárka Fišarová
člen představenstva a finanční ředitel

Dozorčí rada

Mgr. Simona Machulová
předseda dozorčí rady

Ing. Lucie Simpartlová
člen dozorčí rady

RNDr. Zuzana Kepková
člen dozorčí rady

Výbor pro audit

Společnost nezřídila výbor pro audit. Funkci výboru pro audit plní dozorčí rada Společnosti.

VLASTNICKÁ STRUKTURA SPOLEČNOSTI

Od 8. 12. 2022 je Společnost vlastněna dvěma akcionáři - společností Partners HoldCo, a.s., se sídlem Türkova 2319/5b, Chodov, 149 00 Praha 4, IČ: 140 13 690, zapsanou v obchodním rejstříku u Městského soudu v Praze, spisová značka B 26821 (dále jen „společnost HoldCo“), která vlastní podíl ve výši 50,01% na základním kapitálu a hlasovacích právech Společnosti, a dále společností Partners InIn, a.s., se sídlem Türkova 2319/5b, Chodov, 149 00 Praha 4, IČ: 066 41 199, zapsanou v obchodním rejstříku u Městského soudu v Praze, spisová značka B 23044 (dále jen „společnost InIn“), která vlastní podíl ve výši 49,99% na základním kapitálu a hlasovacích právech Společnosti.

Hlavními akcionáři společnosti HoldCo jsou společnost Apana s.r.o. se sídlem Türkova 2319/5b, Chodov, 149 00 Praha 4, IČ: 028 79 107, zapsaná v obchodním rejstříku u Městského soudu v Praze, spisová značka C 224876, s podílem na základním kapitálu a hlasovacích právech společnosti HoldCo ve výši 47,73% (dále jen „společnost Apana“) a společnost Brno Investment Group s.r.o., se sídlem č.p. 103, 666 01 Březina, IČ: 291 94 636, zapsaná v obchodním rejstříku u Krajského soudu v Brně, spisová značka C 64733, s podílem na základním kapitálu a hlasovacích právech společnosti HoldCo ve výši 35,32% (dále jen „společnost Brno Investment Group“).

Jediným společníkem společnosti Apana je společnost Element Private Holding, a.s., se sídlem Türkova 2319/5b, Chodov, 149 00 Praha 4, IČ: 117 97 231, zapsaná v obchodním rejstříku vedeném Městským soudem v Praze, spisová značka B 26605 (dále jen „společnost Element PH“), na které má Element nadační fond, se sídlem na Florenci 1332/23, Nové Město, 110 00 Praha 1, IČ: 117 97 797, zapsaný v nadačním rejstříku vedeném Městským soudem v Praze, spisová značka N 2004 podíl na základním kapitálu ve výši 60% a Radim Lukeš, nar. 13. 5. 1972, bytem Čílova 275/15, Veleslavín, 162 00 Praha 6 podíl na základním kapitálu ve výši 40%, přičemž hlasovací práva vykonává ze 100% Element nadační fond. Element nadační fond je pak ze 100% vlastněn Radimem Lukešem, který je zároveň i předsedou správní rady. Radim Lukeš je současně jediným jednatelem společnosti Apana a jediným členem správní rady společnosti Element PH.

Jediným společníkem společnosti Brno Investment Group je společnost BIG Private Holding a.s., se sídlem č.p. 103, 666 01 Březina, IČ: 117 98 118, zapsaná v obchodním rejstříku vedeném Krajským soudem v Brně, spisová značka B 8602 (dále jen „společnost BIG PH“), na které má dále 95% podíl Borkovec Family nadační fond, se sídlem na Florenci 1332/23, Nové Město, 110 00 Praha 1, IČ: 117 97 690, zapsaný v nadačním rejstříku vedeném Městským soudem v Praze, spisová značka N 2003 a 5% podíl Ing. Petr Borkovec, nar. 1. 7. 1977, bytem Krasová 600/12, Maloměřice, 614 00 Brno. Borkovec Family nadační fond je pak ze 100% vlastněn Ing. Petrem Borkovcem, který je zároveň i předsedou správní rady. Ing. Petr Borkovec je současně jediným jednatelem společnosti Brno Investment

Group a jediným členem správní rady společnosti BIG PH.

Hlavními akcionáři společnosti Inln jsou společnost Brno Investment Group s podílem ve výši 31,85% na základním kapitálu a hlasovacích právech a společnost Apana s podílem ve výši 30% na základním kapitálu a hlasovacích právech společnosti Inln.

K datu 8. 12. 2022 došlo ke schválení projektu rozdělení formou odštěpení sloučením v souvislosti s přeměnou společnosti Partners Financial Services, a.s., se sídlem Türkova 2319/5b, Chodov, 149 00 Praha 4, IČ: 276 99 781, zapsanou v obchodním rejstříku u Městského soudu v Praze, spisová značka B 12158 (dále jen „společnost Partners“) podle zákona č. 125/2008 Sb., o přeměnách obchodních společností a družstev, ve znění pozdějších předpisů, kdy část jmění společnosti Partners, jako rozdělované společnosti, přešla v důsledku rozdělení odštěpením sloučením na společnost Partners HoldCo jako nástupnickou společnost (dále jen „Rozdělení“). Rozhodným dnem Rozdělení, tj. dnem, od něhož se jednání rozdělované společnosti, které se týkají odštěpované části jmění, považují z účetního hlediska za jednání uskutečněná na účet nástupnické společnosti, byl 1. leden 2022. Právní účinky Rozdělení nastaly dnem zápisu do obchodního rejstříku, tj. 8. 12. 2022.

Před datem 8. 12. 2022 byla Společnost vlastněna společností Partners s podílem ve výši 50,01% na základním kapitálu a hlasovacích právech, a dále společností Inln s podílem ve výši 49,99% na základním kapitálu a hlasovacích právech Společnosti. Před tímto datem byla společnost Partners vlastněna společností Apana s podílem na základním kapitálu a hlasovacích právech ve výši 48,98% a společností Brno Investment Group s podílem na základním kapitálu a hlasovacích právech ve výši 36,24%, přičemž společnost Apana byla přímo vlastněna Radimem Lukešem a společnost Brno Investment Group byla přímo vlastněna Ing. Petrem Borkovcem.

Majetková struktura Společnosti, společností ve finanční skupině Partners a dalších propojených osob vyplývá z informací a schématu uvedených ve Zprávě o vztazích, která je součástí této výroční zprávy.

AUDITOR SPOLEČNOSTI

Auditorem Společnosti je společnost KPMG Česká republika Audit, s.r.o., se sídlem Pobřežní 648/1a, 186 00 Praha 8, IČ: 496 19 187, zapsaná v obchodním rejstříku vedeném Městským soudem v Praze, oddíl C, vložka 24185.

ZAJISTITELÉ V ROCE 2022

Swiss Re Europe S.A.
VIG RE zajišťovna, a. s.

HOSPODÁŘSKÝ VÝSLEDEK ZA ROK 2022

Hospodářský výsledek před zdaněním k 31. prosinci 2022: zisk ve výši 73 558 tis. Kč.

AKTIVITY V OBLASTI VÝZKUMU A VÝVOJE

Společnost nevyvíjí aktivity v této oblasti.

AKTIVITY V OBLASTI OCHRANY ŽIVOTNÍHO PROSTŘEDÍ

Společnost nevyvíjí aktivity v této oblasti.

PRACOVNĚPRÁVNÍ VZTAHY

Společnost se v oblasti pracovně právních vztahů řídí platnou legislativou.

NABYTÍ VLASTNÍCH AKCIÍ NEBO VLASTNÍCH PODÍLŮ

Společnost nenabyla žádné vlastní akcie nebo vlastní podíly.

POBOČKY NEBO JINÉ ČÁSTI OBCHODNÍHO ZÁVODU V ZAHRANIČÍ

Společnost nemá pobočku nebo jinou část obchodního závodu v zahraničí.

INFORMACE O VÝZNAMNÝCH UDÁLOSTECH PO ROZVAHOVÉM DNI

Po rozvahovém dni nenastaly žádné významné události.



FINANČNÍ ČÁST



KPMG Česká republika Audit, s.r.o.

Pobřežní 1a
186 00 Praha 8
Česká republika
+420 222 123 111
www.kpmg.cz

Zpráva nezávislého auditora pro akcionáře společnosti Simplea pojišťovna, a.s.

Výrok auditora

Provedli jsme audit přiložené účetní závěrky společnosti Simplea pojišťovna, a.s. (dále také „Společnost“) sestavené na základě českých účetních předpisů, která se skládá z rozvahy k 31. prosinci 2022, výkazu zisku a ztráty, přehledu o změnách vlastního kapitálu za rok končící 31. prosincem 2022 a přílohy v účetní závěrce, která obsahuje popis použitých podstatných účetních metod a další vysvětlující informace. Údaje o Společnosti jsou uvedeny v bodě 1 přílohy v této účetní závěrce.

Podle našeho názoru přiložená účetní závěrka podává věrný a poctivý obraz aktiv a pasiv Společnosti k 31. prosinci 2022 a nákladů a výnosů a výsledku jejího hospodaření za rok končící 31. prosincem 2022 v souladu s českými účetními předpisy.

Základ pro výrok

Audit jsme provedli v souladu se zákonem o auditorech a standardy Komory auditorů České republiky pro audit, kterými jsou mezinárodní standardy pro audit (ISA) případně doplněné a upravené souvisejícími aplikačními doložkami. Naše odpovědnost stanovená těmito předpisy je podrobněji popsána v oddílu Odpovědnost auditora za audit účetní závěrky. V souladu se zákonem o auditorech a Etickým kodexem přijatým Komorou auditorů České republiky jsme na Společnosti nezávislí a splnili jsme i další etické povinnosti vyplývající z uvedených předpisů. Domníváme se, že důkazní informace, které jsme shromáždili, poskytují dostatečný a vhodný základ pro vyjádření našeho výroku.

Hlavní záležitosti auditu

Hlavní záležitosti auditu jsou záležitosti, které byly podle našeho odborného úsudku při auditu účetní závěrky za běžné období nejvýznamnější. Těmito záležitostmi jsme se zabývali v kontextu auditu účetní závěrky jako celku a v souvislosti s utvářením názoru na tuto závěrku. Samostatný výrok k těmto záležitostem nevyjadřujeme.

Postačitelnost závazků ze smluv životního pojištění

K 31. prosinci 2022 činila rezerva na životní pojištění 21,6 mil. Kč. Ostatní technické rezervy činily 134 mil. Kč.

Další informace jsou uvedeny v bodech I.4. (i) Rezerva na životní pojištění a I.4. (l) Ostatní technické rezervy přílohy účetní závěrky Společnosti.

Hlavní záležitosti auditu	Přístup auditora k hlavní záležitosti auditu
<p>Životní technické rezervy představují významnou součást pasiv v rozvaze Společnosti. Jejich ocenění je spojeno s významnou nejistotou, jelikož vyžaduje od vedení Společnosti provádění úsudku a stanovení komplexních a subjektivních předpokladů. Tyto předpoklady jsou použity jako vstupy do oceňovacího modelu využívajícího standardní pojistné matematické metody.</p> <p>Ke každému rozvahovému dni Společnost musí provést test postačitelnosti pojistného (dále jen „LAT test“) s cílem posoudit, zda je výše rezervy na splnění závazků z použité technické úrokové míry dostatečná. LAT test je založen na porovnání aktuálních předpokladů vedení ohledně současné hodnoty budoucích peněžních toků plynoucích ze stávajících pojistných smluv s aktuální výší technických rezerv. V případě, že LAT test vyhodnotí rezervu ve světle očekávaných peněžních toků jako nedostatečnou, celá nedostatečnost je vykázána jako rezerva na splnění závazků z použité technické úrokové míry a změna její výše je vykázána ve výkazu zisku a ztráty.</p> <p>Relativně malé změny v předpokladech použitých Společností mohou mít významný dopad na výši LAT rezervy. Nejvýznamnějšími předpoklady jsou použité diskontní míry, očekávání ohledně délky života pojistníků, míry morbidity a mortality, stornovost pojistných smluv a náklady.</p> <p>Z výše uvedených důvodů se domníváme, že tato oblast je předmětem významné nejistoty s rizikem materiální chyby, a proto vyžaduje zvýšenou pozornost při provádění auditu. Z toho důvodu jsme ji zvolili za hlavní záležitost auditu.</p>	<p>Ve spolupráci s našimi specialisty na pojistnou matematiku jsme provedli, kromě jiného, níže uvedené procedury:</p> <ul style="list-style-type: none"> - Kriticky jsme posoudili metody a modely použité Společností v návaznosti na tržní standardy a relevantní požadavky na finanční a regulační výkaznictví; - Posoudili jsme vhodnost a spolehlivost klíčových vstupních dat použitých v LAT modelu. V rámci našich procedur jsme odsouhlasili významné informace na příslušné podklady a analýzy historických informací připravené Společností; - Posoudili jsme výsledky analýzy dostupných informací zpracované Společností a použili jsme tyto historické informace a relevantní tržní data získatelná z veřejně dostupných zdrojů ke kritickému přezkoumání hlavních předpokladů použitých při ocenění rezervy na splnění závazků z použité technické úrokové míry, mezi které mimo jiné patří: <ul style="list-style-type: none"> (i) očekávání ohledně délky života pojistníků, (ii) míry morbidity a mortality, (iii) stornovosti pojistných smluv, (iv) nákladů, a (v) použité diskontní míry - Provedli jsme retrospektivní posouzení LAT modelu Společnosti porovnáním odhadů modelu z předchozího roku s jeho aktuálními výstupy; a - Posoudili jsme správnost a dostatečnost údajů zveřejněných Společností o rezervě na splnění závazků z použité technické úrokové

	míry v příloze v účetní závěrce v souladu s příslušnými účetními předpisy.
--	--

Ostatní informace

Ostatními informacemi jsou v souladu s § 2 písm. b) zákona o auditorech informace uvedené ve výroční zprávě mimo účetní závěrku a naši zprávu auditora. Za ostatní informace odpovídá statutární orgán Společnosti.

Náš výrok k účetní závěrce se k ostatním informacím nevztahuje. Přesto je však součástí našich povinností souvisejících s auditem účetní závěrky seznámení se s ostatními informacemi a posouzení, zda ostatní informace nejsou ve významném (materiálním) nesouladu s účetní závěrkou či s našimi znalostmi o účetní jednotce získanými během auditu účetní závěrky nebo zda se jinak tyto informace nejeví jako významně (materiálně) nesprávné. Také posuzujeme, zda ostatní informace byly ve všech významných (materiálních) ohledech vypracovány v souladu s příslušnými právními předpisy. Tímto posouzením se rozumí, zda ostatní informace splňují požadavky právních předpisů na formální náležitosti a postup vypracování ostatních informací v kontextu významnosti (materiality), tj. zda případné nedodržení uvedených požadavků by bylo způsobilé ovlivnit úsudek činěný na základě ostatních informací.

Na základě provedených postupů, do míry, již dokážeme posoudit, uvádíme, že

- ostatní informace, které popisují skutečnosti, jež jsou též předmětem zobrazení v účetní závěrce, jsou ve všech významných (materiálních) ohledech v souladu s účetní závěrkou a
- ostatní informace byly vypracovány v souladu s právními předpisy.

Dále jsme povinni uvést, zda na základě poznatků a povědomí o Společnosti, k nimž jsme dospěli při provádění auditu, ostatní informace neobsahují významné (materiální) věcné nesprávnosti. V rámci uvedených postupů jsme v obdržených ostatních informacích žádné významné (materiální) věcné nesprávnosti nezjistili.

Odpovědnost statutárního orgánu a dozorčí rady Společnosti za účetní závěrku

Statutární orgán Společnosti odpovídá za sestavení účetní závěrky podávající věrný a poctivý obraz v souladu s českými účetními předpisy a za takový vnitřní kontrolní systém, který považuje za nezbytný pro sestavení účetní závěrky tak, aby neobsahovala významné (materiální) nesprávnosti způsobené podvodem nebo chybou.

Při sestavování účetní závěrky je statutární orgán Společnosti povinen posoudit, zda je Společnost schopna nepřetržitě trvat, a pokud je to relevantní, popsat v příloze v účetní závěrce záležitosti týkající se jejího nepřetržitého trvání a použití předpokladu nepřetržitého trvání při sestavení účetní závěrky, s výjimkou případů, kdy statutární orgán plánuje zrušení Společnosti nebo ukončení její činnosti, resp. kdy nemá jinou reálnou možnost než tak učinit.

Za dohled nad procesem účetního výkaznictví ve Společnosti odpovídá dozorčí rada.

Odpovědnost auditora za audit účetní závěrky

Naším cílem je získat přiměřenou jistotu, že účetní závěrka jako celek neobsahuje významnou (materiální) nesprávnost způsobenou podvodem nebo chybou a vydat zprávu auditora obsahující náš výrok. Přiměřená míra jistoty je velká míra jistoty, nicméně není zárukou, že audit provedený v souladu s výše uvedenými předpisy ve všech případech v účetní závěrce odhalí případnou existující významnou (materiální) nesprávnost. Nesprávnosti mohou vzniknout v důsledku podvodů nebo chyb a považují se za významné (materiální), pokud lze reálně předpokládat, že by jednotlivě nebo v souhrnu mohly ovlivnit ekonomická rozhodnutí, která uživatelé účetní závěrky na jejím základě přijmou.

Při provádění auditu v souladu s výše uvedenými předpisy je naší povinností uplatňovat během celého auditu odborný úsudek a zachovávat profesní skepticismus. Dále je naší povinností:

- Identifikovat a vyhodnotit rizika významné (materiální) nesprávnosti účetní závěrky způsobené podvodem nebo chybou, navrhnout a provést auditorské postupy reagující na tato rizika a získat dostatečné a vhodné důkazní informace, abychom na jejich základě mohli vyjádřit výrok. Riziko, že neodhalíme významnou (materiální) nesprávnost, k níž došlo v důsledku podvodu, je větší než riziko neodhalení významné (materiální) nesprávnosti způsobené chybou, protože součástí podvodu mohou být tajné dohody (koluze), falšování, úmyslná opomenutí, nepravdivá prohlášení nebo obcházení vnitřních kontrol.
- Seznámit se s vnitřním kontrolním systémem Společnosti relevantním pro audit v takovém rozsahu, abychom mohli navrhnout auditorské postupy vhodné s ohledem na dané okolnosti, nikoli abychom mohli vyjádřit názor na účinnost jejího vnitřního kontrolního systému.
- Posoudit vhodnost použitých účetních pravidel, přiměřenost provedených účetních odhadů a informace, které v této souvislosti statutární orgán Společnosti uvedl v příloze v účetní závěrce.
- Posoudit vhodnost použití předpokladu nepřetržitého trvání při sestavení účetní závěrky statutárním orgánem a to, zda s ohledem na shromážděné důkazní informace existuje významná (materiální) nejistota vyplývající z událostí nebo podmínek, které mohou významně zpochybnit schopnost Společnosti nepřetržitě trvat. Jestliže dojdeme k závěru, že taková významná (materiální) nejistota existuje, je naší povinností upozornit v naší zprávě na informace uvedené v této souvislosti v příloze v účetní závěrce, a pokud tyto informace nejsou dostatečné, vyjádřit modifikovaný výrok. Naše závěry týkající se schopnosti Společnosti nepřetržitě trvat vycházejí z důkazních informací, které jsme získali do data naší zprávy. Nicméně budoucí události nebo podmínky mohou vést k tomu, že Společnost ztratí schopnost nepřetržitě trvat.
- Vyhodnotit celkovou prezentaci, členění a obsah účetní závěrky, včetně přílohy, a dále to, zda účetní závěrka zobrazuje podkladové transakce a události způsobem, který vede k věrnému zobrazení.

Naší povinností je informovat osoby pověřené správou a řízením mimo jiné o plánovaném rozsahu a načasování auditu a o významných zjištěních, která jsme v jeho průběhu učinili, včetně zjištěných významných nedostatků ve vnitřním kontrolním systému.

Naší povinností je rovněž poskytnout osobám pověřeným správou a řízením prohlášení o tom, že jsme splnili příslušné etické požadavky týkající se nezávislosti, a informovat je o veškerých vztazích a dalších záležitostech, u nichž se lze reálně domnívat, že by mohly mít vliv na naši nezávislost, a případných souvisejících opatřeních.

Dále je naší povinností vybrat na základě záležitostí, o nichž jsme informovali osoby pověřené správou a řízením Společnosti, ty, které jsou z hlediska auditu účetní závěrky za běžný rok nejvýznamnější, a které tudíž představují hlavní záležitosti auditu, a tyto záležitosti popsat v naší zprávě. Tato povinnost neplatí, když právní předpisy zakazují zveřejnění takové záležitosti nebo jestliže ve zcela výjimečném případě usoudíme, že bychom o dané záležitosti neměli v naší zprávě informovat, protože lze reálně očekávat, že možné negativní dopady zveřejnění převáží nad přínosem z hlediska veřejného zájmu.

Zpráva o jiných požadavcích stanovených právními předpisy

V souladu s článkem 10 odst. 2 nařízení Evropského parlamentu a Rady (EU) č. 537/2014 uvádíme v naší zprávě nezávislého auditora následující informace vyžadované nad rámec mezinárodních standardů pro audit:

Určení auditora a délka provádění auditu

Auditorem Společnosti nás dne 25. 10. 2022 určila valná hromada Společnosti. Auditorem Společnosti jsme nepřetržitě 4 roky.

Soulad s dodatečnou zprávou pro výbor pro audit

Potvrzujeme, že náš výrok k účetní závěrce uvedený v této zprávě je v souladu s naší dodatečnou zprávou pro výbor pro audit Společnosti, kterou jsme dne 14. 4. 2023 vyhotovili dle článku 11 nařízení Evropského parlamentu a Rady (EU) č. 537/2014.

Poskytování neauditorských služeb

Prohlašujeme, že nebyly poskytnuty žádné zakázané služby uvedené v čl. 5 nařízení Evropského parlamentu a Rady (EU) č. 537/2014.

Společnosti a podnikům, které ovládá, jsme kromě povinného auditu neposkytli žádné jiné služby, které by nebyly uvedeny v příloze v účetní závěrce nebo výroční zprávě Společnosti.

Statutární auditor odpovědný za zakázku

Ing. Ondřej Fikrle je statutárním auditorem odpovědným za audit účetní závěrky společnosti Simplea pojišťovna, a.s. k 31. prosinci 2022, na jehož základě byla zpracována tato zpráva nezávislého auditora.

V Praze, dne 14.4.2023

KPMG Česká republika Audit, s.r.o.

KPMG Česká republika Audit, s.r.o.
Evidenční číslo 71



Ing. Ondřej Fikrle
Partner
Evidenční číslo 2525

ROZVAHA

k 31. prosinci 2022

		31. 12. 2022		31. 12. 2021	
AKTIVA (tis. Kč)		Hrubá výše	Úprava	Čistá výše	Čistá výše
B.	Dlouhodobý nehmotný majetek	66 893	17 837	49 056	51 564
C.	Investice	378 086		378 086	180 444
C.III.	Jiné investice	378 086		378 086	180 444
	6. Depozita u finančních institucí	378 086		378 086	180 444
E.	Dlužníci	16 564	779	15 785	6 554
E.I.	Pohledávky z operací přímého pojištění	5 062	779	4 283	2 783
	1. Pojistníci	5 062	779	4 283	2 783
	2. Pojišťovací zprostředkovatelé			0	
E.II.	Pohledávky z operací zajištění	11 469		11 469	3 700
E.III.	Ostatní pohledávky	33		33	71
F.	Ostatní aktiva	82 350	1 906	80 444	134 879
F.I.	Dlouhodobý hmotný majetek, jiný než majetek uváděný v položce "C.I. Pozemky a stavby", a zásoby	2 920	1 906	1 014	998
F.II.	Hotovost na účtech u finančních institucí a hotovost v pokladně	79 429		79 429	133 881
G.	Přechodné účty aktiv	255 665		255 665	208 803
G.I.	Naběhlé úroky a nájemné	655		655	250
G.II.	Odložené pořizovací náklady na pojistné smlouvy v životním pojištění	240 701		240 701	193 317
G.III.	Ostatní přechodné účty aktiv	14 309		14 309	15 235
AKTIVA CELKEM		799 558	20 522	779 036	582 244

ROZVAHA

k 31. prosinci 2022

PASIVA (tis. Kč)		31. 12. 2022	31. 12. 2021
A.	Vlastní kapitál	439 377	379 897
A.I.	Základní kapitál	105 000	105 000
A.IV.	Ostatní kapitálové fondy	245 573	245 573
A.VI.	Nerozdělený zisk minulých účetních období nebo neuhrazená ztráta minulých účetních období	29 323	-17 546
A.VII.	Zisk nebo ztráta běžného účetního období	59 480	46 870
C.	Technické rezervy	231 979	141 036
C.1.	Rezerva na nezasloužené pojistné	11 451	6 703
	a) hrubá výše	13 729	9 505
	b) hodnota zajištění (-)	2 278	2 802
C.2.	Rezerva na životní pojištění	21 676	11 876
	a) hrubá výše	21 676	11 876
C.3.	Rezerva na pojistná plnění nevyřízených pojistných událostí	61 920	48 697
	a) hrubá výše	75 708	57 571
	b) hodnota zajištění (-)	13 788	8 874
C.4.	Rezerva na bonusy a slevy	1 936	1 045
	a) hrubá výše	1 936	1 045
C.6.	Ostatní technické rezervy	134 995	72 715
	a) hrubá výše	134 995	72 715
E.	Rezervy	1 055	598
E.2.	Rezerva na daně	188	188
E.3.	Ostatní rezervy	867	598
G.	Věřitelé	92 260	51 580
G.I.	Závazky z operací přímého pojištění	33 271	20 026
G.II.	Závazky z operací zajištění	28 781	19 142
G.V.	Ostatní závazky	30 208	12 412
	a) daňové závazky a závazky ze sociálního zabezpečení	23 632	9 239
H.	Přechodné účty pasiv	14 365	9 133
H.I.	Výdaje příštích období a výnosy příštích období	5 705	0
H.II.	Ostatní přechodné účty pasiv	8 660	9 133
PASIVA CELKEM		779 036	582 244

Účetní závěrka za rok končící 31. prosincem 2022

VÝKAZ ZISKU A ZTRÁTY

od 1. ledna 2022 do 31. prosince 2022

		1. 1. 2022 - 31. 12. 2022			2021
(tis. Kč)		Základna	Mezisoučet	Výsledek	Výsledek
II.	TECHNICKÝ ÚČET K ŽIVOTNÍMU POJIŠTĚNÍ				
1.	Zasloužené pojistné, očištěné od zajištění:				
	a) předepsané hrubé pojistné		630 521		
	b) pojistné postoupené zajistitelům (-)		100 103		
	c) změna stavu rezervy na nezasloužené pojistné, očištěná od zajištění (+/-)		4 765	525 653	353 244
2.	Výnosy z investic				
	b) výnosy z ostatních investic, se zvláštním uvedením těch, které pocházejí z ovládaných osob, v tom:				
	bb) výnosy z ostatních investic		15 698	15 698	1 197
4.	Ostatní technické výnosy, očištěné od zajištění			145	91
5.	Náklady na pojistná plnění, očištěné od zajištění:				
	a) náklady na pojistná plnění:				
	aa) hrubá výše	94 906			
	bb) podíl zajistitelů (-)	23 672	71 234		
	b) změna stavu rezervy na pojistná plnění:				
	aa) hrubá výše	18 177			
	bb) podíl zajistitelů (-)	4 924	13 253	84 487	55 639
6.	Změna stavu ostatních technických rezerv, očištěná od zajištění (+/-):				
	a) rezervy v životním pojištění:				
	aa) hrubá výše	9 806			
	bb) podíl zajistitelů (-)		9 806		
	b) ostatní technické rezervy, očištěné od zajištění		62 331	72 138	49 253
7.	Bonusy a slevy, očištěné od zajištění			892	576
8.	Čistá výše provozních nákladů:				
	a) pořizovací náklady na pojistné smlouvy		309 769		
	b) změna stavu časově rozlišených pořizovacích nákladů (+/-)		-47 682		
	c) správní režie		71 871		
	d) provize od zajistitelů a podíly na ziscích (-)		25 545	308 413	193 654
11.	Ostatní technické náklady, očištěné od zajištění			1 094	0
13.	Výsledek Technického účtu k životnímu pojištění			74 471	55 410

Účetní závěrka za rok končící 31. prosincem 2022

VÝKAZ ZISKU A ZTRÁTY

od 1. ledna 2022 do 31. prosince 2022 (pokračování)

		1. 1. 2022 - 30. 12. 2022			2021
(tis. Kč)		Základna	Mezisoučet	Výsledek	Výsledek
III.	NETECHNICKÝ ÚČET				
2.	Výsledek Technického účtu k životnímu pojištění			74 471	55 410
3.	Výnosy z investic				
	b) výnosy z ostatních investic, se zvláštním uvedením těch, které pocházejí z ovládaných osob, v tom:				
	bb) výnosy z ostatních investic				
	d) výnosy z realizace investic				
7.	Ostatní výnosy			2 294	282
8.	Ostatní náklady			3 207	1 208
9.	Daň z příjmů z běžné činnosti			14 074	7 117
10.	Zisk nebo ztráta z běžné činnosti po zdanění			59 484	47 367
12.	Mimořádné náklady				490
13.	Mimořádný zisk nebo ztráta				-490
15.	Ostatní daně neuvedené v předcházejících položkách			4	7
16.	Zisk nebo ztráta za účetní období			59 480	46 870

Účetní závěrka za rok končící 31. prosincem 2022

PŘEHLED O ZMĚNÁCH VLASTNÍHO KAPITÁLU

od 1. ledna 2022 do 31. prosince 2022

(tis. Kč)	Základní kapitál	Kapitálové fondy	Zisk/ztráta	Celkem
Zůstatek k 1. lednu 2022	105 000	245 573	29 324	379 897
Čistý zisk/ztráta za účetní období			59 480	59 480
Zůstatek k 31. prosinci 2022	105 000	245 573	88 804	439 377

od 1. ledna 2021 do 31. prosince 2021

(tis. Kč)	Základní kapitál	Kapitálové fondy	Zisk/ztráta	Celkem
Zůstatek k 1. lednu 2021	105 000	245 573	-17 546	333 027
Čistý zisk/ztráta za účetní období			46 870	46 870
Zůstatek k 31. prosinci 2021	105 000	245 573	29 324	379 897



PŘÍLOHA ÚČETNÍ ZÁVĚRKY K 31. PROSINCI 2022



I. OBECNÝ OBSAH

I. 1. CHARAKTERISTIKA A HLAVNÍ AKTIVITY

Simplea pojišťovna, a.s. („Společnost“ nebo „pojišťovna“) byla zapsána do obchodního rejstříku dne 8. února 2019 (IČ: 07880014).

Akcionáři společnosti k 31. prosinci 2022 jsou:

- Partners HoldCo, a.s. 50,01%
- Partners InIn, a.s. 49,99%

V průběhu roku 2022 v důsledku realizace projektu rozdělení formou odštěpení sloučením přešla část jmění společnosti Partners Financial Services, a.s. v rozsahu určeném projektem rozdělení odštěpením na již existující nástupnickou společnost Partners HoldCo, a.s. Rozhodným dnem pro přeměnu odštěpení sloučením je 1. leden 2022. Součástí tohoto odštěpovaného jmění byl i podíl na společnosti Simplea pojišťovna, a.s. ve výši 50,01%.

Povolení k provozování pojišťovací činnosti získala společnost dne 29. ledna 2019. Toto rozhodnutí nabylo právní moci dne 31. ledna 2019. Společnost se zabývá pojišťovací činností od 8. dubna 2019.

Společnost provozuje následující pojistná odvětví / skupiny pojištění:

Životní pojištění

- pojištění pro případ smrti
- pojištění úrazu nebo nemoci jako doplňkové pojištění předchozího druhu

Sídlo společnosti:

Simplea pojišťovna, a.s.
Türkova 2319/5b
149 00 Praha 4

Členové představenstva k 31. prosinci 2022:

Předseda: Mgr. Martin Švec, Tuklaty
Místopředseda: Ing. Stanislav Burian, Benešov
Člen: Bc. Markéta Vokřínková, DiS., Praha
Člen: Ing. Lucie Jurníčková, Praha
Člen: Mgr. Šárka Fišarová, Praha

Společnost zastupuje společně vždy předseda představenstva společně s jedním členem představenstva anebo místopředseda představenstva společně s jedním členem představenstva.

Členové dozorčí rady k 31. prosinci 2022:

Předseda: Mgr. Simona Machulová, Praha
Člen: Ing. Lucie Simpartlová, Praha
Člen: RNDr. Zuzana Kepková, Praha

Organizační struktura

Organizační struktura je zobrazena na straně 7.

Pojišťovna nemá organizační složku v zahraničí.

I. 2. PRÁVNÍ POMĚRY

Ke dni sestavení účetní závěrky jsou veškeré právní poměry společnosti v souladu se zákonem č. 277/2009 Sb., o pojišťovnictví, ve znění pozdějších předpisů (dále jen „zákon o pojišťovnictví“), se zákonem č. 89/2012 Sb., občanský zákoník, se zákonem č. 170/2018 Sb., o distribuci pojištění a zajištění, ve znění pozdějších předpisů, včetně příslušných prováděcích vyhlášek, se zákonem č. 90/2012 Sb., o obchodních společnostech a družstvech, ve znění pozdějších předpisů a dalšími platnými právními předpisy.

I. 3. VÝCHODISKA PRO PŘÍPRAVU ÚČETNÍ ZÁVĚRKY

Při vedení účetnictví a sestavování účetní závěrky společnost postupovala v souladu se zákonem č. 563/1991 Sb., o účetnictví, ve znění pozdějších předpisů, vyhláškou č. 502/2002 Sb., kterou se provádějí některá ustanovení zákona č. 563/1991 Sb., o účetnictví, ve znění pozdějších předpisů, pro účetní jednotky, které jsou pojišťovnami (dále jen „vyhláška 502/2002 Sb.“), českými účetními standardy pro účetní jednotky, které účtují podle vyhlášky 502/2002 Sb., ve znění pozdějších předpisů, a dalšími souvisejícími předpisy.

Účetnictví společnosti je vedeno tak, aby účetní závěrka sestavená na jeho základě podávala věrný a poctivý obraz předmětu účetnictví a finanční situace společnosti.

Účetní závěrka vychází z předpokladu, že účetní jednotka bude nepřetržitě pokračovat ve své činnosti a že u ní nenastává žádná skutečnost, která by ji omezovala nebo ji zabraňovala v této činnosti pokračovat i v dohledné budoucnosti.

Všechny uvedené údaje jsou v tisících Kč (tis. Kč), není-li uvedeno jinak.

Tato účetní závěrka je nekonsolidovaná.

I. 4. DŮLEŽITÉ ÚČETNÍ METODY

(a) Dlouhodobý hmotný a nehmotný majetek

Dlouhodobý hmotný a nehmotný majetek je evidován v pořizovací ceně.

Za dlouhodobý nehmotný majetek považuje účetní jednotka složky majetku, jejichž ocenění je vyšší než 80 tis. Kč v jednotlivém případě a doba použitelnosti je delší než jeden rok. Majetek může být pořízen úplatně, vkladem, darem, nebo vlastní činností. Za dlouhodobý hmotný majetek považuje účetní jednotka složky majetku, jejichž ocenění je vyšší než 80 tis. Kč v jednotlivém případě a doba použitelnosti je delší než jeden rok. Majetek může být pořízen úplatně, vkladem, darem, nebo vlastní činností.

Účetní jednotka stanovila, že drobným dlouhodobým hmotným majetkem je majetek, jehož pořizovací cena je nižší než 80 tis. Kč, ale vyšší než 30 tis. Kč a doba použitelnosti je delší než 1 rok.

Veškerý majetek této skupiny bude dle rozhodnutí pracovníka odpovědného za jeho pořízení zařazen pro účely odpisování do skupiny s dobou odpisování na 36 nebo 60 měsíců.

Účetní jednotka stanovila, že drobným dlouhodobým nehmotným majetkem je majetek, jehož pořizovací cena je nižší než 80 tis. Kč, ale vyšší než 30 tis. Kč a doba použitelnosti je delší než 1 rok.

V následující tabulce jsou uvedeny metody a doby odpisování podle skupin majetku:

Majetek	Metoda	Doba odpisování
Stavby, technické zhodnocení	Lineární	30 nebo 50 let
Stroje a přístroje IT	Lineární	3 roky
Inventář	Lineární	5 let
Automobily	Lineární	5 let
Ostatní nehmotná aktiva	Lineární	72 měsíců
Software	Lineární	36 měsíců
Operační systém	Lineární	10 let
Audiovizuální díla	Lineární	18 měsíců

(b) Investice

Depozita u finančních institucí

Depozita u finančních institucí jsou k okamžiku pořízení a k rozvahovému dni oceňovány v pořizovací ceně zvýšené nebo snížené o úrokové výnosy nebo náklady. V příloze účetní závěrky je za reálnou hodnotu těchto depozit považována jejich účetní hodnota.

(c) Opravné položky

Opravné položky jsou vytvářeny k pohledávkám a ostatním aktivům s výjimkou investic vykazovaných v reálné hodnotě. Opravné položky vyjadřují přechodný pokles hodnoty jednotlivých aktiv. Jeho výše je stanovena na základě odborného posouzení rizik provedeného vedením společnosti. Tvorba a použití opravných položek k pohledávkám z operací přímého pojištění je vykázána v položkách Ostatní náklady a Ostatní výnosy.

Opravné položky k pojistníkům stanoví společnost na základě analýzy jejich návratnosti. Opravné položky jsou tvořeny jednak paušálně na základě věkové struktury pohledávek a dále zohledňují riziko neplacení pro některé individuální případy.

(d) Odpisy

Pohledávky jsou odpisovány v souladu s platnou účetní a daňovou legislativou. V roce 2022 byly provedeny odpisy pohledávek ve výši 1 893 tis. Kč

(e) Trvalé nebo dlouhodobé snížení hodnoty aktiv

Společnost provádí k rozvahovému dni test trvalého nebo dlouhodobého snížení hodnoty aktiv, která nejsou přeceňována na reálnou hodnotu, a aktiv, která přeceňována jsou, ale změna reálné hodnoty je účtována rozvahově. Trvalé nebo dlouhodobé snížení hodnoty daného aktiva je promítnuto výsledkově.

(f) Časové rozlišení pořizovacích nákladů na pojistné smlouvy

Časově rozlišené pořizovací náklady na pojistné smlouvy zahrnují část nákladů vzniklých při uzavírání pojistných smluv v průběhu běžného účetního období, která se vztahuje k výnosům následujících účetních období. Ke konci účetního období společnost posuzuje přiměřenost výše časově rozlišených pořizovacích nákladů, a to na základě testu postačitelnosti technických rezerv.

Test postačitelnosti technických rezerv se provádí v souladu s odbornou směrnicí č. 3 České společnosti aktuárů za použití přírážek v této směrnici uvedených.

(g) Daň z příjmů

Daň z příjmů za dané období se skládá ze splatné daně a ze změny stavu v odložené dani. Splatná daň zahrnuje daň vypočtenou z daňového základu s použitím daňové sazby platné v běžném roce a veškeré doměrky a vratky za minulá období.

Odložená daň vychází z veškerých dočasných rozdílů mezi účetní a daňovou hodnotou aktiv a pasiv, případně dalších dočasných rozdílů (daňová ztráta), s použitím očekávané daňové sazby platné pro období, ve kterém

budou daňový závazek nebo pohledávka uplatněny.

O odložené daňové pohledávce se účtuje pouze v případě, kdy neexistuje pochybnost o jejím dalším daňovém uplatnění v následujících účetních obdobích.

(h) Rezerva na nezasloužené pojistné

Rezerva na nezasloužené pojistné odpovídá části předepsaného pojistného, která časově souvisí s následujícím účetním obdobím, a stanoví se jako souhrn těchto částí pojistného vypočítaný podle jednotlivých pojistných smluv za použití metody „pro rata temporis“.

(i) Rezerva na životní pojištění

Výše rezervy na životní pojištění představuje souhrn rezerv vypočítaných podle jednotlivých smluv. Rezerva na životní pojištění představuje hodnoty budoucích závazků pojišťovny, vypočtené pojistně-matematickými metodami a rezerv na náklady spojené se správou pojištění, a to po odpočtu hodnoty budoucího pojistného.

(j) Rezerva na pojistná plnění nevyřízených pojistných událostí

Rezervy na pojistná plnění jsou tvořeny ve výši předpokládaných nákladů na pojistné události:

- a) hlášené do konce běžného účetního období, ale v běžném účetním období nezlikvidované (RBNS),
- b) do konce běžného účetního období vzniklé, ale nenahlášené (IBNR).

Výše rezervy na pojistná plnění vyplývající z pojistných událostí hlášených do konce účetního období je stanovena jako souhrn rezerv vypočítaných pro jednotlivé pojistné události.

U pojistných událostí, které do konce účetního období vznikly, ale nebyly hlášeny, se rezerva stanovuje pojistně-matematickou metodou založenou na koeficientu zpoždění mezi vznikem a hlášením a na průměrné výše pojistného plnění.

Při výpočtu rezervy na pojistná plnění se nediskontuje.

Přestože představenstvo společnosti považuje výši rezerv na pojistná plnění za věrně zobrazenou na základě informací, které jsou k datu sestavení účetní závěrky k dispozici, konečná výše závazků se může lišit v důsledku následných událostí nebo nově zjištěných skutečností, které mohou mít za následek významné změny konečných hodnot. Změny ve výši rezerv se zohledňují v účetní závěrce toho období, ve kterém jsou zjištěny. Použité postupy a metody odhadů jsou pravidelně prověřovány.

(k) Rezerva na bonusy a slevy

Rezerva na bonusy a slevy je tvořena na krytí závazků společnosti uhradit v předem definovaných případech požadavku klienta na ukončení pojistné smlouvy jedno měsíční pojistné. Její výše je pro jednotlivé pojistné smlouvy stanovena pojistně-matematickými metodami.

(l) Ostatní technické rezervy

Představenstvo společnosti přehodnotí na konci každého účetního období nutnost tvořit ostatní technické rezervy (např. rezervu na splnění závazků z použité technické úrokové míry a ostatních početních parametrů), a to na základě všech informací dostupných k datu sestavení účetní závěrky (např. výsledek provedeného testu postačitelnosti technických rezerv).

Rezerva pojistného neživotních pojištění

Rezerva pojistného neživotních pojištění se vytváří k těm odvětvím neživotních pojištění, kde je výše pojistného závislá na vstupním věku. Tato rezerva představuje hodnoty budoucích závazků pojišťovny vypočtené pojistně-matematickými metodami a rezerv na náklady spojené se správou pojištění, a to po odpočtu hodnoty budoucího pojistného.

(m) Hodnota zajištění na pojistně technických rezervách

Společnost vykazuje v pasivech pojistně technické rezervy v jejich čisté výši, tj. po zohlednění hodnoty zajištění. Výše této hodnoty je stanovena na základě ustanovení příslušných zajišťovacích smluv, způsobů zúčtování se zajistiteli a dále s přihlédnutím k principu opatrnosti.

Společnost vykazuje hodnotu zajištění na rezervě na nezasloužené pojistné a na rezervě na pojistná plnění nevyřízených nebo nenahlášených pojistných událostí.

Zajistitelé se nepodílejí na dalších pojistně technických rezervách.

(n) Rezervy

Rezervy jsou určeny k pokrytí závazků nebo nákladů, které jsou jasně definovány a jejichž vznik je pravděpodobný nebo jistý, ale nejistá je jejich výše nebo okamžik, ke kterému vzniknou.

Rezerva na daně

Rezerva na daně se vytváří k rozvahovému dni ve výši odhadu daňové povinnosti ze splatné daně z příjmů právnických osob. O jejím použití se účtuje v okamžiku podání daňového přiznání.

Ostatní rezervy obsahují rezervu na nevyčerpanou dovolenou.

(o) Předepsané pojistné

Předepsané hrubé pojistné zahrnuje veškeré částky splatné podle pojistných smluv během účetního období, nezávisle na skutečnosti, zda se tyto částky vztahují zcela nebo zčásti k pozdějším účetním obdobím.

(p) Náklady na pojistná plnění

Náklady na pojistná plnění se účtují ve výši částek uskutečněných výplat pojistného plnění z titulu zlikvidovaných pojistných událostí a dále zahrnují externí a interní náklady pojišťovny spojené s likvidací pojistných událostí.

O nákladech na pojistná plnění se účtuje v okamžiku ukončení likvidace pojistné události, stanovení výše plnění a uskutečnění plnění.

(q) Pořizovací náklady na pojistné smlouvy

Pořizovací náklady na pojistné smlouvy zahrnují všechny přímé a nepřímé náklady vzniklé v souvislosti s uzavíráním pojistných smluv.

(r) Ostatní náklady a výnosy

Během účetního období jsou jednoznačně přiřaditelné náklady a výnosy účtovány přímo na technický účet životního pojištění nebo na netechnický účet. Náklady a výnosy, které není možno jednoznačně přiřadit, jsou primárně zaúčtovány na netechnický účet.

Tímto způsobem nejsou převedeny daně a poplatky a ostatní náklady přímo nesouvisející s pojištěním a zajištěním.

(s) Přepočty cizích měn

Transakce prováděné během roku jsou přepočteny kurzem devizového trhu vyhlášeným ČNB, který je platný ke dni vzniku účetního případu, případně kurzem, za jaký byla transakce realizována.

Aktiva a pasiva v zahraniční měně jsou k rozvahovému dni přepočítána dle oficiálního kurzu ČNB, platného k danému dni. Pokud nebylo výše uvedeno jinak, účtují se kurzové zisky a ztráty výsledkově.

(t) Konsolidace

Konsolidovanou účetní závěrku sestavuje společnost Partners HoldCo, a.s., IČ 1013690, se sídlem Türkova 2319/5b, 149 00 Praha 4 – Chodov.

Konsolidovanou účetní závěrku konsolidujících účetních jednotek bude možné získat na webových stránkách www.partners.cz nebo v sídle společnosti Partners HoldCo, a.s. na adrese Türkova 2319/5b, 149 00 Praha 4 – Chodov.

I. 5. ZMĚNY A ODCHYLKY OD ÚČETNÍCH METOD A POSTUPŮ

V roce 2022 společnost neprovedla změny účetních metod a postupů a během účetního období nepoužila žádných odchylek od těchto metod a postupů.

I. 6. ŘÍZENÍ RIZIK

V souladu se zákonem o pojišťovnictví společnost zajistila nastavení řídicího a kontrolního systému tak, aby pokrýval veškeré činnosti společnosti.

Řídicí a kontrolní systém společnosti je nastaven tak, aby umožňoval soustavné a systematické řízení rizik.

Společnost je vystavena pojistnému riziku přirozeně vyplývajícím z upsaných pojistných smluv a dalším rizikům, zejména tržnímu, úvěrovému, operačnímu, likvidity, strategickému a poškození dobrého jména.

Zásady a postupy pro řízení rizik jsou ucelené a propojené se zásadami a postupy pro udržování kapitálu ke krytí těchto rizik.

Za řízení rizik je odpovědné představenstvo společnosti.

(a) Pojistné riziko

Společnost je vystavena rizikům vyplývajícím z nepříznivého vývoje předpokladů v porovnání s tím, jak byly stanoveny při oceňování produktů. Jde např. o riziko nepříznivého vývoje úmrtnosti, nemocnosti, úrazovosti, riziko odlišného vývoje investičních výnosů nebo riziko vyplývající z neočekávaného vývoje nákladové inflace, či chování klientů v případě ukončení smlouvy. V těchto případech se jedná o nebezpečí ztráty v důsledku nevyrovnanosti mezi přijatým pojistným a vyplaceným pojistným plněním, investičními výnosy a náklady.

Dalšími riziky jsou např. objektivní a subjektivní riziko pojištěného. Objektivní riziko je dané objektivními faktory, jako je věk, pohlaví, zdravotní stav, povolání. Subjektivní riziko je dané subjektivními faktory jako snaha pojištěného zachovat si svůj život, zdraví nebo špatná finanční situace.

Další rizika, kterým je společnost vystavena, jsou:

- Rizika s nízkou frekvencí výskytu a významným dopadem, které v životním pojištění mohou představovat jakoukoli pojistnou událost, kterou je postiženo více pojištěných osob ve stejném čase a stejném místě (např. živelní pohromy).
- Riziko koncentrace vysokých pojistných částek, které sice tvoří významnou část portfolia, ale mohou značně ovlivnit výšku pojistných plnění a tím i hospodářský výsledek společnosti.

Cílem řízení rizik je identifikace, kvantifikace a eliminace rizik tak, aby nedocházelo ke změnám, které mají negativní vliv na hospodářský výsledek a vlastní kapitál společnosti.

K identifikaci, kvantifikaci a eliminaci rizik využívá společnost testování zisku (profit testing) při oceňování pojistných produktů a test postačitelnosti technických rezerv. Testování zisku slouží ke stanovení přiměřených pojistných sazeb k pojistným a finančním garancím jednotlivých produktů a ke stanoveným předpokladům.

Testem postačitelnosti technických rezerv společnost prověřuje výši technických rezerv v životním pojištění vzhledem k aktualizovaným předpokladům. V rámci těchto postupů se též zjišťuje míra citlivosti výsledků na změnu jednotlivých předpokladů.

V případě objektivního a subjektivního rizika pojištěného je při uzavírání smluv nutné tato rizika individuálně ocenit. Na zjištění a ocenění těchto rizik slouží postupy, které mají za úlohu kvalifikovaně posoudit zdravotní, případně finanční stav klienta a ohodnotit míru rizika, kterému je pojištěný vystavený. Na základě informací o zdravotním stavu, o subjektivním riziku a o dalších pojistně-technických rizicích je stanovena sazba pojistného. Kromě slevy nebo přirážky na pojistném může být stanovena výluka některé části těla, nemoci nebo omezení výše pojistné částky či délky pojistné doby.

Riziko, kterému je společnost vystavena, není významně koncentrované na jakoukoli skupinu pojištěných.

K řízení pojistného rizika společnost využívá zejména zajištění a obezřetnou upisovací politiku.

Strategie zajištění

Společnost některá rizika z uzavíraných pojistných smluv zajišťuje s cílem omezení rizika ztráty a s cílem chránit vlastní kapitálové zdroje. Zajišťovací program společnosti je založený na kombinaci zajišťovacích smluv s externími zajišťovateli.

První vrstvu představuje excedentní zajištění se společností Swiss RE Europe S.A. Druhou vrstvu představuje zajištění škodního nadměru se společností VIG RE zajišťovna, a.s.

(b) Tržní riziko

Společnost může být vystavena tržnímu riziku, které vyplývá z otevřených pozic v úrokových, měnových a akciových nástrojích, které jsou všechny vystaveny obecným a specifickým pohybům na trhu. Hlavním rizikem je skutečnost, že výnosy z finančního majetku nebudou postačovat na financování závazků vyplývajících z pojistných smluv.

Tržní riziko je soustavně sledováno, měřeno a řízeno za použití Asset/Liability managementu (ALM).

Asset/Liability management (ALM)

Základním cílem ALM je dosažení souladu ve struktuře aktiv a závazků, a to zejména z hlediska jejich splatnosti a úrokových sazeb. Smyslem je zabezpečit, aby aktiva permanentně generovala dostatečné cash flow nutné na krytí splatných závazků vůči klientům a zároveň umožňoval produkovat přiměřený zisk pro akcionáře.

Za tímto účelem se ve společnosti uskutečňuje pravidelný monitoring aktiv a závazků s vyústěním do kalkulace stavu ALM, která umožňuje sledovat a porovnávat strukturu aktiv a závazků z hlediska jejich splatnosti.

Společnost k 31. prosinci 2022 nemá otevřené derivátové pozice.

(c) Úvěrové riziko

Společnost je vystavena úvěrovému riziku, které vyplývá z neschopnosti protistrany uhradit splatné částky v plné výši.

Hlavní oblasti, kde je společnost vystavena úvěrovému riziku:

- Hodnota zajištění na pojistných závazcích.
- Dluh zajišťovatele, který se týká již vyplacené pojistné události.
- Dlužné pojistné.
- Riziko nesplacení jistiny nebo výnosů z finančních investic.

Ke koncentraci úvěrového rizika dochází v případech skupin smluvních protistran, které mají obdobné ekonomické charakteristiky a jejichž schopnost plnit smluvní závazky je podobně ovlivňována změnami ekonomických či jiných podmínek.

Společnost stanovuje limity pro skladbu investic a pro jednotlivé emitenty/protistrany podle jejich úvěrové kvality

a pravidelně monitoruje jejich dodržování. Limity jsou pravidelně přehodnocovány.

Dlužné pojistné se průběžně sleduje a způsob tvorby opravných položek je popsán v bodě I. 4. (c).

(d) Operační riziko

Operační riziko je riziko potenciální ztráty vyplývající z chybějících nebo nedostatečných interních procesů, lidských zdrojů a ze systémů nebo z jiných příčin, které mohou vznikat jak v důsledku vnitřních, tak vnějších událostí.

Společnost analyzuje tato rizika a navrhuje úpravy pracovních postupů a procesů s cílem eliminace událostí nesoucích ztrátu z titulu operačních rizik.

(e) Riziko likvidity

Společnost je vystavena denním požadavkům na likviditu, které vyplývají z pojistných plnění. Riziko likvidity je riziko, že hotovost na zaplacení závazků nemusí být k dispozici v čase splatnosti za přiměřené náklady.

Potřeba likvidity se nepřetržitě monitoruje za účelem zabezpečení potřebných zdrojů.

Společnost v souladu s platnou legislativou drží dostatečnou část investic v likvidních finančních nástrojích.



II. DOPLŇUJÍCÍ ÚDAJE K ROZVAZE

II. 1. DLOUHODOBÝ NEHMOTNÝ MAJETEK

Dlouhodobý nehmotný majetek společnosti tvořily k 31. prosinci 2022 následující položky:

2022 (tis. Kč)	Software	Ostatní	Pořízení nehmotného majetku	Celkem
Pořizovací cena k 1. 1. 2022	60 984	1 507	0	62 491
Přirůstky	4 290	447	0	4 737
Úbytky	-335	0	0	-335
Pořizovací cena k 31. 12. 2022	64 939	1 954	0	66 893
Oprávky k 1. 1. 2022	9 743	1 184	0	10 927
Odpisy	6 971	274	0	7 245
Úbytky oprávek	-335	0	0	-335
Oprávky k 31. 12. 2022	16 379	1 458	0	17 837
Zůstatková cena k 1. 1. 2022	51 241	323	0	51 564
Zůstatková cena k 31. 12. 2022	48 560	496	0	49 056

Dlouhodobý nehmotný majetek společnosti tvořily k 31. prosinci 2021 následující položky:

2021 (tis. Kč)	Software	Ostatní	Pořízení nehmotného majetku	Celkem
Pořizovací cena k 8. 2. 2021	57 913	1 410	32	59 355
Přirůstky	3 071	97	0	3 168
Úbytky			-32	-32
Pořizovací cena k 31. 12. 2021	60 984	1 507	0	62 491
Oprávky k 1. 1. 2021	2 815	729	0	3 544
Odpisy	6 928	455	0	7 383
Úbytky oprávek	0	0	0	0
Oprávky k 31. 12. 2021	9 743	1 184	0	10 927
Zůstatková cena k 1. 1. 2021	55 098	681	32	55 811
Zůstatková cena k 31. 12. 2021	51 241	323	0	51 564

II. 2. INVESTICE

Depozita u finančních institucí

(tis. Kč)	2022	2021
Splatné do 1 roku	378 086	180 444
Celkem	378 086	180 444

II. 3. POHLEDÁVKY

31. prosince 2022 (tis. Kč)	Pojistníci	Pojišťovací zprostř.	Pohledávky z operací zajištění	Ostatní pohledávky	Celkem
Ve splatnosti	0	0	11 469	33	11 502
Po splatnosti	5 062	0	0	0	5 062
Celkem	5 062	0	11 469	33	16 564
Výše opravné položky	779	0	0	0	779
Čistá výše celkem	4 283	0	11 469	33	15 785

31. prosince 2021 (tis. Kč)	Pojistníci	Pojišťovací zprostř.	Pohledávky z operací zajištění	Ostatní pohledávky	Celkem
Ve splatnosti	0	0	3 700	71	3 771
Po splatnosti	4 361	0	0	0	4 361
Celkem	4 361	0	3 700	71	8 132
Výše opravné položky	1 578	0	0	0	1 578
Čistá výše celkem	2 783	0	3 700	71	6 554

(a) Dlouhodobé pohledávky (doba splatnosti nad pět let)

Společnost nemá žádné dlouhodobé pohledávky se zbytkovou dobou splatnosti přesahující pět let.

II. 4. OSTATNÍ AKTIVA

Dlouhodobý hmotný majetek

(tis. Kč)	Inventář	Celkem
Pořizovací cena k 1. 1. 2022	2 261	2 261
Přírůstky	659	659
Úbytky	0	0
Pořizovací cena k 31. 12. 2022	2 920	2 920
Oprávký k 1. 1. 2022	1 263	1 263
Odpisy	643	643
Úbytky oprávek	0	0
Oprávký k 31. 12. 2022	1 906	1 906
Zůstatková cena k 1. 1. 2022	998	998
Zůstatková cena k 31. 12. 2022	1 014	1 014

(tis. Kč)	Inventář	Celkem
Pořizovací cena k 1. 1. 2021	1 643	1 643
Přírůstky	618	618
Úbytky	0	0
Pořizovací cena k 31. 12. 2021	2 261	2 261
Oprávký k 1. 1. 2021	662	662
Odpisy	601	601
Úbytky oprávek	0	0
Oprávký k 31. 12. 2021	1 263	1 263
Zůstatková cena k 1. 1. 2021	981	981
Zůstatková cena k 31. 12. 2021	998	998

II. 5. PŘECHODNÉ ÚČTY AKTIV

(a) Odložené pořizovací náklady na pojistné smlouvy v životním pojištění

(tis. Kč)	31. 12. 2022	31. 12. 2021
Životní pojištění	240 701	193 317
Celkem	240 701	193 317

Položka odložené pořizovací náklady obsahuje přímé a nepřímé náklady spojené s uzavíráním pojistných smluv (provize).

(b) Ostatní přechodné účty aktiv

(tis. Kč)	31. 12. 2022	31. 12. 2021
Náklady příštích období	1 248	1 121
Odhad zajistných provizí	13 061	14 114
Celkem	14 309	15 235

II. 6. VLASTNÍ KAPITÁL

(a) Základní kapitál

Registrovaný základní kapitál se skládá z 1 050 000 kusů kmenových akcií na jméno v zaknihované podobě o jmenovité hodnotě 100 Kč.

K 31. prosinci 2022 bylo splaceno 100% základního kapitálu, tj. 105 000 000 Kč.

Emise (v Kč)	Druh cenného papíru	Forma	Jmenovitá hodnota	Počet kusů cenných papírů	Celkový objem	Údaje o veřejné obchodovatelnosti
CZ0008043791	Kmenový	Zaknihovaná	100	1 050 000	105 000 000	Ne
Celkem					105 000 000	

Výše základního kapitálu společnosti je v souladu s požadavky zákona o pojišťovnictví, s ohledem na pojistná odvětví, ve kterých společnost oprávněně podniká.

Vlastní akcie

Společnost nevlastnila k datu účetní závěrky žádné vlastní akcie.

(b) Ostatní kapitálové fondy a nerozdělený zisk

(tis. Kč)	31. 12. 2022	31. 12. 2021
Ostatní kapitálové fondy – příspěvek mimo základní kapitál	245 000	245 000
Ostatní kapitálové fondy	573	573
Celkem	245 573	245 573

Zisk za rok 2022 dosáhl 59 840 tis. Kč a bude s ním naloženo v souladu s rozhodnutím valné hromady. Zisk za rok 2021 dosáhl 46 870 tis. Kč a byl převeden na účet nerozděleného zisku minulých let.

II. 7. TECHNICKÉ REZERVY

(tis. Kč)	31. 12. 2022	31. 12. 2021
Rezerva pojistného životních pojištění (hrubá výše)	21 676	11 876
Rezerva na nezasloužené pojistné (hrubá výše)	13 729	9 505
Rezerva na pojistná plnění nevyřízených pojistných událostí (hrubá výše)	75 708	57 571
RBNS	19 306	5 576
IBNR	56 402	51 995
Rezerva na bonusy a slevy (hrubá výše)	1 936	1 045
Ostatní technické rezervy	134 995	72 715
Celkem (hrubá výše)	248 044	152 712

Ostatní technické rezervy obsahují rezervu pojistného neživotních pojištění.

II. 8. REZERVY

31. 12. 2022 (tis. Kč)	Počáteční zůstatek	Tvorba	Čerpání	Konečný zůstatek
Ostatní rezervy – rezerva na nevyčerpanou dovolenou	598	867	-598	867
Celkem	598	867	-598	867

31. 12. 2021 (tis. Kč)	Počáteční zůstatek	Tvorba	Čerpání	Konečný zůstatek
Ostatní rezervy – rezerva na nevyčerpanou dovolenou	485	598	-485	598
Celkem	485	598	-485	598

II. 9. ZÁVAZKY

31. 12. 2022 (tis. Kč)	Závazky vůči pojistníkům	Závazky vůči zprostř.	Závazky z operací zajištění	Ostatní závazky	Celkem
Ve splatnosti	21 575	11 696	28 781	30 208	92 260
Celkem	21 575	11 696	28 781	30 208	92 260

31. 12. 2021 (tis. Kč)	Závazky vůči pojistníkům	Závazky vůči zprostř.	Závazky z operací zajištění	Ostatní závazky	Celkem
Ve splatnosti	16 572	3 454	19 142	12 412	51 580
Celkem	16 572	3 454	19 142	12 412	51 580

(a) Závazky vůči pojistníkům

Závazky vůči pojistníkům tvoří zejména platby pojistného přijaté před datem výročí smlouvy. K 31. 12. 2022 to byly platby ve výši 21 398 tis. Kč (v roce 2021 16 551 tis. Kč).

(b) Závazky ze sociálního zabezpečení a zdravotního pojištění

Závazky ze sociálního zabezpečení a zdravotního pojištění činí 1 180 tis. Kč (v roce 2021 848 tis. Kč), ze kterých 824 tis. Kč (v roce 2021 591 tis. Kč) představují závazky ze sociálního zabezpečení a 355 tis. Kč (v roce 2021 257 tis. Kč) představují závazky ze zdravotního pojištění. Žádné z těchto závazků nejsou po splatnosti.

(c) Stát – daňové závazky a dotace

Daňové závazky činí 23 632 tis. Kč (v roce 2021 8 392 tis. Kč). Z toho odložené daňové závazky činí 22 073 tis. Kč (v roce 2021 8 187 tis. Kč).

(d) Dlouhodobé závazky (doba splatnosti nad pět let)

Společnost nevykazuje žádné dlouhodobé závazky se zbytkovou dobou splatnosti přesahující pět let.

(e) Závazky a pohledávky z pasivního zajištění

Společnost k 31. 12. 2022 nevykazuje saldo závazků a pohledávek vůči zajistitelům.

II. 10. PŘECHODNÉ ÚČTY PASIV

(tis. Kč)	31. 12. 2022	31. 12. 2021
Sperativní provize	4 513	4 322
Odhad zajištěného	0	1 478
Dodavatelem nevyfakturované služby	1 058	937
Ostatní dohadné položky	3 089	2 298
Výdaje příštích období	5 705	98
Celkem	14 365	9 133

Sperativní provize

V položce sperativní provize společnost vykazuje předpokládanou výši provizí, které se vztahují k pojistnému předepsanému v běžném účetním období, ale nárok zprostředkovatele závisí na úhradě pojistného.

II. 11. POHLEDÁVKY A ZÁVAZKY VŮČI PODNIKŮM VE SKUPINĚ

(a) Pohledávky a závazky vůči ostatním podnikům ve skupině

(tis. Kč)	Závazky	
	31. 12. 2022	31. 12. 2021
Partners Financial Services, a.s.		
Z operací přímého pojištění	11 696	2 626
Ostatní	2 462	940
Celkem	14 158	3 566
Simplea Financial Services, s.r.o.		
Z operací přímého pojištění	525	828
Celkem	525	828
Celkem za všechny podniky ve skupině	14 788	4 394

Závazky představují objem neuhrazených provizí vůči společnostem Partners Financial Services, a.s. a Simplea Financial Services, a.s. Společnost neeviduje žádné pohledávky vůči podnikům ve skupině.

Celková hodnota vyplacených provizí vykazovaných jako součást pořizovacích nákladů na pojistné smlouvy činila v roce 2022 do společnosti Partners Financial Services, a.s. 247 845 tis. Kč (v roce 2021 180 431 tis. Kč) a do společnosti Simplea Financial Services, a.s. 37 615 tis. Kč (v roce 2021 10 327 tis. Kč).

Všechny významné transakce se spřízněnými osobami byly uskutečněny za běžných tržních podmínek.



III. DOPLŇUJÍCÍ ÚDAJE K VÝKAZU ZISKU A ZTRÁTY

III. 1. ŽIVOTNÍ POJIŠTĚNÍ

Zasloužené pojistné očištěné od zajištění v oblasti životního pojištění:

(tis. Kč)	2022	2021
Individuální běžné pojistné – hrubá výše	630 521	422 806
Pojistné postoupené zajistitelům	-100 103	-67 202
Tvorba rezervy na nezasloužené pojistné (netto)	4 765	2 360
Zasloužené pojistné, očištěné od zajištění celkem	525 653	353 244

III. 2. CELKOVÁ VÝŠE HRUBÉHO PŘEDEPSANÉHO POJISTNÉHO PODLE ZEMÍ

Hrubá výše předepsaného pojistného plynula ze smluv uzavřených v České republice a ve Slovenské republice:

Předepsané hrubé pojistné (tis. Kč)	2022	2021
Česká republika	612 107	421 934
Slovenská republika	18 414	872
Celkem	630 521	422 806

III. 3. VÝNOSY Z INVESTIC

Výnosy z investic byly v roce 2022 tvořeny výnosy z krátkodobých termínovaných vkladů v celkové výši 15 698 tis. Kč (v roce 2021 ve výši 1 197 tis. Kč).

III. 4. POJISTNÉ BONUSY A SLEVY

Společnost v roce 2022 poskytla pojistníkům bonus ve výši 370 tis. Kč.

V souladu s postupy uvedenými v bodu I. 4. (k) přílohy Společnost zaúčtovala v roce 2022 následující změnu stavu rezervy na bonusy a slevy:

2022 (tis. Kč)	Hrubá výše	Hodnota zajištění	Čistá výše
Tvorba rezervy	892	0	892
Změna stavu celkem	892	0	892

2021 (tis. Kč)	Hrubá výše	Hodnota zajištění	Čistá výše
Tvorba rezervy	576	0	576
Změna stavu celkem	576	0	576

III. 5. ČISTÁ VÝŠE PROVOZNÍCH NÁKLADŮ

(tis. Kč)	2022	2021
Pořizovací náklady na pojistné smlouvy	309 769	200 491
Změna odložených pořizovacích nákladů	-47 682	-36 262
Správní režie	71 871	51 061
Provize od zajistitelů a podíly na ziscích	-25 545	-21 637
Čistá výše provozních nákladů celkem	308 413	193 654

III. 6. PROVIZE A OSTATNÍ POŘIZOVACÍ NÁKLADY NA POJISTNÉ SMLOUVY

(tis. Kč)	2022	2021
Pořizovací provize	217 872	182 977
Následné provize	67 946	8 024
Celkem provize	285 818	191 001
Ostatní pořizovací náklady	23 951	9 490
Změna odložených pořizovacích nákladů	-47 682	-36 262
Celkové provize a ostatní pořizovací náklady	262 087	164 229

Ostatní pořizovací náklady obsahují zejména náklady na mzdy, na propagaci, reklamu a další administrativní náklady spojené se vznikem pojistných smluv.

III. 7. SPRÁVNÍ REŽIE

(tis. Kč)	2022	2021
Osobní náklady (mzdy, soc. a zdrav. poj.)	35 883	24 692
Nájemné	2 819	2 064
Poradenství	6 713	3 551
Spotřeba materiálu	2 143	1 391
Nakupované služby	11 466	6 933
Rezerva na nevyčerpanou dovolenou	268	114
Ostatní správní náklady	12 579	12 316
Správní náklady celkem	71 871	51 061

III. 8. OSTATNÍ TECHNICKÉ NÁKLADY A VÝNOSY

(tis. Kč)	2022	2021
Ostatní náklady	3 036	0
Ostatní výnosy	2 087	91
Saldo ostatních technických nákladů a výnosů	-949	91

Saldo ostatních technických nákladů a výnosů je tvořeno následujícími položkami:

(tis. Kč)	2022	2021
Tvorba opravné položky k pohledávkám	1 143	0
Rozpuštění opravné položky k pohledávkám	1 942	0
Odpis pohledávek	1 893	0
Ostatní technické výnosy	145	91
Saldo ostatních technických nákladů a výnosů	-949	91

V roce 2021 byla tvorba a rozpuštění opravných položek k pohledávkám z operací přímého pojištění vykazována v Ostatních nákladech Netechnického účtu a odpis těchto pohledávek v Mimořádných nákladech. Z důvodu nevýznamnosti tyto položky nebyly reklasifikovány.

III. 9. OSTATNÍ NÁKLADY A VÝNOSY

Netechnický účet (tis. Kč)	2022	2021
Ostatní náklady	3 207	1 208
Ostatní výnosy	2 294	282
Saldo ostatních nákladů a výnosů (výnos)	-913	-926

Saldo ostatních nákladů a výnosů je tvořeno následujícími položkami:

Netechnický účet (tis. Kč)	2022	2021
Kurzové výnosy	2 165	179
Ostatní výnosy	129	103
Tvorba opravné položky k pohledávkám	0	304
Bankovní poplatky	92	82
Kurzové náklady	3 060	822
Ostatní náklady	55	0
Saldo ostatních nákladů a výnosů	-913	-926

Součástí Ostatních nákladů a výnosů nejsou žádné transakce týkající se podílu zajistitelů.

III. 10. ZAMĚSTNANCI A VEDOUcí PRACOVNÍCI

2022 (tis. Kč)	Průměrný přepočtený počet zaměstnanců	Mzdové náklady	Sociální a zdravotní pojištění	Ostatní náklady
Zaměstnanci	34	29 929	8 985	2 132
Vedoucí pracovníci	8	4 956	1 567	779
Celkem	42	34 885	10 552	2 911

2021 (tis. Kč)	Průměrný přepočtený počet zaměstnanců	Mzdové náklady	Sociální a zdravotní pojištění	Ostatní náklady
Zaměstnanci	23	18 722	5 456	1 103
Vedoucí pracovníci	8	4 591	1 393	831
Celkem	31	23 313	6 849	1 934

Osobní náklady (mzdové náklady, soc. a zdrav. pojištění, ostatní náklady) zaměstnanců administrativy jsou vykázány ve správní režii.

Osobní náklady zaměstnanců oddělení oceňování pojistných rizik jsou vykázány v pořizovacích nákladech na pojistné smlouvy a v roce 2022 činily 12 465 tis. Kč (v roce 2021 činily 7 404 tis. Kč).

(a) Zápůjčky, ostatní pohledávky a zálohy poskytnuté současným členům statutárních a kontrolních orgánů
V roce 2022 Společnost nevykazovala žádné pohledávky vůči členům představenstva a dozorčí rady z titulu poskytnutých zápujček nebo záloh.

(b) Informace o odměnách statutárním auditorům

Celková odměna za rok 2022 statutárnímu auditorovi za služby poskytnuté Společnosti činí 1 766 tis. Kč. Skládá se z následujících položek:

(tis. Kč)	2022	2021
Povinný audit	1 555	1 458
Daňové poradenství	211	294
Odměna celkem	1 766	1 752

III. 11. VÝSLEDEK NETECHNICKÉHO ÚČTU

Ztráta z netechnického účtu činila k 31. prosinci 2022 913 tis. Kč. Ztráta z netechnického účtu k 31. prosinci 2021 činila 926 tis. Kč. V roce 2022 Společnost nepřevodila žádné náklady ani výnosy mezi netechnickým účtem a technickým účtem k životnímu pojištění.

III. 12. VÝSLEDEK PŘED ZDANĚNÍM

Hospodářský výsledek před zdaněním činil k 31. prosinci 2022 zisk 73 558 tis. Kč. Hospodářský výsledek před zdaněním činil k 31. prosinci 2021 zisk 53 993 tis. Kč.

III. 13. DANĚ

(a) Daň z příjmů ve výkazu zisku a ztráty

(tis. Kč)	2022	2021
Tvorba rezervy na daň z příjmu	188	0
Změna stavu odloženého daňového závazku	13 886	7 117
Daň z příjmů ve výkazu zisku a ztráty	14 074	7 117

Kalkulace rezervy na daň z příjmu za běžné období zahrnuje k 31. prosinci 2022 zdanění rozdílů technických rezerv dle zákona o pojišťovnictví a dle zákona o účetnictví ve výši 8 665 tis. Kč.

(b) Odložené daňové pohledávky a závazky

Vykázané odložené daňové pohledávky a závazky jsou následující:

Dočasné rozdíly (tis. Kč)	Pohledávky		Závazky		Rozdíl	
	2022	2021	2022	2021	2022	2021
Dlouhodobý hmotný majetek	0	0	-43	-70	-43	-70
Dlouhodobý nehmotný majetek	0	0	-5 456	-3 464	-5 456	-3 464
Technické rezervy	0	0	-17 473	-8 957	-17 473	-8 957
Neuplatněné daňové ztráty	0	4 304	0	0	0	4 304
Opravné položky k pohledávkám	148	0	0	0	148	0
Rezerva na dovolenou	165	0	0	0	165	0
Dohadné položky daňově neúčinné	587	0	0	0	587	0
Odložená daňová pohledávka/(závazek)	900	4 304	-22 972	-12 491	-22 072	-8 187

V souladu s účetními postupy uvedenými v bodě I. 4. (g) byla pro výpočet odložené daně použita daňová sazba platná pro období, ve kterém budou daňový závazek nebo pohledávka uplatněny, tj. 19%.

(c) Odložené daňové pohledávky nevykázané v rozvaze

V souladu s účetními postupy uvedenými v bodě I. 4. (g), Společnost v roce 2021 neúčtovala o následujících odložených daňových pohledávkách:

(tis. Kč)	2022	2021
Odpočitatelné dočasné rozdíly	0	213

Na základě vývoje hospodaření Společnosti v období 2022 a aktuálního obchodního plánu se vedení společnosti domnívá, že zaúčtovaná odložená daňová pohledávka bude moci být v budoucnu plně uplatněna ve formě snížení splatné daňové povinnosti.

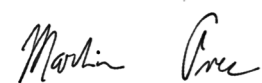


IV. OSTATNÍ ÚDAJE

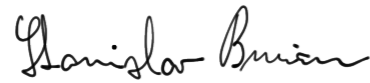
IV. 1. NÁSLEDNÉ UDÁLOSTI

K datu sestavení účetní závěrky nejsou vedení společnosti známy žádné významné následné události, které by si vyžádaly úpravu účetní závěrky společnosti.

V Praze dne 14. dubna 2023



Mgr. Martin Švec
předseda představenstva



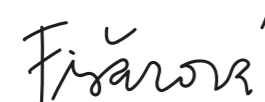
Ing. Stanislav Burian
místopředseda představenstva



Bc. Markéta Vokřínková, DiS.
člen představenstva



Ing. Lucie Jurníčková
člen představenstva



Mgr. Šárka Fišarová
člen představenstva



ZPRÁVA PŘEDSTAVENSTVA O PODNIKATELSKÉ ČINNOSTI A STAVU JEJÍHO MAJETKU



ZPRÁVA PŘEDSTAVENSTVA O PODNIKATELSKÉ ČINNOSTI SPOLEČNOSTI A O STAVU JEJÍHO MAJETKU

za období 1. 1. 2022 do 31. 12. 2022

Představenstvo Společnosti pracovalo během roku 2022 v nezměněném pětičlenném složení: Mgr. Martin Švec, předseda představenstva, Ing. Stanislav Burian, místopředseda představenstva, Bc. Markéta Vokřínková, DiS., člen představenstva, Ing. Lucie Jurníčková, člen představenstva a Mgr. Šárka Fišarová, člen představenstva, přičemž první čtyři jmenovaní členové představenstva byli v průběhu roku 2022 opětovně zvoleni do svých funkcí. Představenstvo Společnosti se v průběhu roku 2022 pravidelně scházelo na měsíční bázi. Stálým hostem na zasedáních představenstva byla vždy mimo jiné i předsedkyně dozorčí rady a risk manažer.

Dozorčí rada Společnosti pracovala během roku 2022 taktéž v nezměněném tříčlenném složení, a to: Mgr. Simona Machulová, předsedkyně dozorčí rady, Ing. Lucie Simpartlová, člen dozorčí rady a RNDr. Zuzana Kepková, člen dozorčí rady. Všechny tři členky dozorčí rady byly rovněž v roce 2022 opětovně zvoleny do svých funkcí. Dozorčí rada se v průběhu roku 2022 sešla celkem na 9 zasedáních. Vzhledem k tomu, že Společnost nezřídila výbor pro audit, plní tuto funkci výboru pro audit dozorčí rada Společnosti.

Rok 2022 byl pro Společnost čtvrtým rokem provozování pojišťovací činnosti. I přes probíhající válku na Ukrajině a vysokou míru inflace, která měla a stále má dopad na finanční situaci obyvatel, splnila Společnost většinu svých cílů. Ve 3. kvartálu se podařilo rozšířit distribuci životního pojištění o možnost sjednání pojištění online prostřednictvím našich webových stránek. Proces, který v sobě kombinuje poradenství, automatické ocenění zdravotního stavu a nejmodernější ověření identity, je unikátní na českém trhu. Na konci roku 2022 jsme spustili televizní kampaň na zvýšení známosti značky Simplea a podporu online prodeje.

Jednou ze základních a unikátních vlastností našeho rizikového životního pojištění je garance pojistného plnění. Škodní komise posuzuje každou událost, jejíž šetření by mělo být kvůli vybraným výlukám ukončeno bez výplaty pojistného plnění. V roce 2022 zasedala komise celkem 32x. V 31 případech rozhodla plně ve prospěch klienta a klienti tak díky garanci obdrželi na pojistném plnění navíc 5 mil. Kč. Pouze v jednom případě došlo ke krácení pojistného plnění, a to z důvodu, že úraz byl zapříčiněn alkoholem a klient se pohyboval na pozemní komunikaci. Na charitativní účely tak v tomto jediném případě bude použito 942 600 Kč.

Mezi hlavní cíle na rok 2023 patří dokončení expanze na polský trh a uvedení pojištění dlouhodobé péče. V provozní oblasti je cílem další zvyšování kvality poskytovaných služeb, hlavně během likvidace pojistných událostí. Největší překážkou pro poskytování ještě lepších a rychlejších služeb je minimální digitalizace zdravotnictví a s tím spojená obtížná dostupnost lékařské dokumentace, doplněná často nedostatečnou informovaností klientů o jejich zdravotním stavu. Chceme se tedy zaměřit jak na zvýšení odbornosti poradců, tak na zlepšení informovanosti klientů již v procesu sjednání smlouvy.

STAV MAJETKU SPOLEČNOSTI KE DNI 31. 12. 2022

(tis. Kč)	31. 12. 2022
AKTIVA	799 036
Dlouhodobý nehmotný majetek	49 056
Investice	378 086
Dlužníci	15 785
Ostatní aktiva	80 444
Přechodné účty aktiv	255 665
PASIVA	799 036
Vlastní kapitál	439 377
Technické rezervy	231 979
Rezervy	1 055
Věřitelé	92 260
Přechodné účty pasiv	14 365

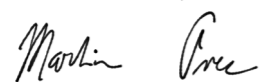
(tis. Kč)	1. 1. 2022 - 31. 12. 2022
Technický účet k životnímu pojištění	74 471
Netechnický účet	-913
Zisk za účetní období po zdanění	59 480

Společnost v roce 2022 hospodařila se ziskem ve výši 59 480 tis. Kč, který bude převeden na účet nerozděleného zisku minulých let. Předepsané hrubé pojistné za rok 2022 činilo 630 521 tis. Kč.

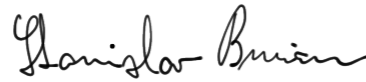
Individuální účetní závěrka Společnosti za rok 2022 byla sestavena a ověřena auditorem dne 14. 4. 2023. Dle zprávy auditora podává účetní závěrka věrný a poctivý obraz aktiv a pasiv Společnosti ke dni 31. 12. 2022 a nákladů a výnosů a výsledku jejího hospodaření za rok končící 31. prosincem 2022 v souladu s českými účetními předpisy.

Společnost je součástí konsolidačního celku společnosti Partners HoldCo, a.s., IČ: 140 13 690, se sídlem Türkova 2319/5b, Chodov, 149 00 Praha 4, zapsané v obchodním rejstříku vedeném Městským soudem v Praze, spisová značka B 26821, proto bude účetní závěrka Společnosti zahrnuta do konsolidované účetní závěrky této společnosti, která však k datu vyhotovení této zprávy ještě nebyla vypracována.

V Praze
dne 14. dubna 2023



Mgr. Martin Švec
předseda představenstva



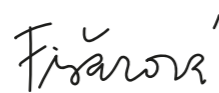
Ing. Stanislav Burian
místopředseda představenstva



Bc. Markéta Vokřínková, DiS.
člen představenstva



Ing. Lucie Jurníčková
člen představenstva



Mgr. Šárka Fišarová
člen představenstva



ZPRÁVA O VZTAZÍCH



ZPRÁVA O VZTAZÍCH

za období 1. 1. 2022 do 31. 12. 2022

V souladu s příslušnými ustanoveními zákona č. 90/2012 Sb., o obchodních společnostech a družstvech (zákon o obchodních korporacích), ve znění pozdějších předpisů (dále jen „ZOK“), je společnost **Simplea pojišťovna, a.s.**, se sídlem Türkova 2319/5b, Chodov, 149 00 Praha 4, IČ: 078 80 014, zapsaná v obchodním rejstříku u Městského soudu v Praze, oddíl B, vložka 24193, (dále jen „**Společnost**“ nebo „**Ovládaná osoba**“), obchodní korporací v postavení ovládané osoby.

V souladu s ustanoveními § 82 a násl. ZOK je statutární orgán ovládané osoby povinen zpracovat písemnou zprávu o vztazích mezi ovládající osobou a osobou ovládanou a mezi ovládanou osobou a osobami ovládanými stejnou ovládající osobou (dále jen „**Zpráva o vztazích**“), a to za uplynulé účetní období, tj. období **od 1. 1. 2022 do 31. 12. 2022** (dále jen „**Rozhodné období**“).

Představenstvo Společnosti prohlašuje, že ve Zprávě o vztazích jsou uvedeny všechny významné relevantní transakce, které nastaly v Rozhodném období, a nezbytné informace, které jsou pro účely Zprávy o vztazích významné.

1) STRUKTURA VZTAHŮ MEZI OVLÁDAJÍCÍ OSOBOU A OVLÁDANOU OSOBOU A MEZI OVLÁDANOU OSOBOU A OSOBAMI OVLÁDANÝMI STEJNOU OVLÁDAJÍCÍ OSOBOU (DÁLE JEN „PROPOJENÉ OSOBY“)

Ovládaná osoba

Ovládanou osobou je společnost **Simplea pojišťovna, a.s.**, se sídlem Türkova 2319/5b, Chodov, 149 00 Praha 4, IČ: 078 80 014 zapsaná v obchodním rejstříku u Městského soudu v Praze, oddíl B, vložka 24193.

Ovládající osoba

Ovládajícími osobami Společnosti jsou od 8. 12. 2022 společnost Partners HoldCo, a.s., se sídlem Türkova 2319/5b, Chodov, 149 00 Praha 4, IČ: 140 13 690, zapsaná v obchodním rejstříku u Městského soudu v Praze, spisová značka B 26821 (dále jen „společnost HoldCo“), která vlastní podíl ve výši 50,01% na základním kapitálu a hlasovacích právech Společnosti, a dále společnost Partners Inln, a.s., se sídlem Türkova 2319/5b, Chodov, 149 00 Praha 4, IČ: 066 41 199, zapsaná v obchodním rejstříku u Městského soudu v Praze, spisová značka B 23044 (dále jen „společnost Inln“), která vlastní podíl ve výši 49,99% na základním kapitálu a hlasovacích právech Společnosti. Společnost HoldCo a společnost Inln jsou osobami fakticky jednajícími ve shodě a uplatňujícími přímý rozhodující vliv na Společnosti.

Ovládajícími osobami společnosti HoldCo jsou společnost Apana s.r.o. se sídlem Türkova 2319/5b, Chodov, 149 00 Praha 4, IČ: 028 79 107, zapsaná v obchodním rejstříku u Městského soudu v Praze, spisová značka C 224876, s podílem na základním kapitálu a hlasovacích právech společnosti HoldCo ve výši 47,73% (dále jen „společnost Apana“) a společnost Brno Investment Group s.r.o., se sídlem č.p. 103, 666 01 Březina, IČ: 291 94 636, zapsaná v obchodním rejstříku u Krajského soudu v Brně, spisová značka C 64733, s podílem na základním kapitálu a hlasovacích právech společnosti HoldCo ve výši 35,32% (dále jen „společnost Brno Investment Group“), které jsou osobami fakticky jednajícími ve shodě.

Jediným společníkem společnosti Apana je společnost Element Private Holding, a.s., se sídlem Türkova 2319/5b, Chodov, 149 00 Praha 4, IČ: 117 97 231, zapsaná v obchodním rejstříku vedeném Městským soudem v Praze, spisová značka B 26605 (dále jen „společnost Element PH“), na které má Element nadační fond, se sídlem na Florenci 1332/23, Nové Město, 110 00 Praha 1, IČ: 117 97 797, zapsaný v nadačním rejstříku vedeném Městským soudem v Praze, spisová značka N 2004 podíl na základním kapitálu ve výši 60% a Radim Lukeš, nar. 13. 5. 1972, bytem Čilova 275/15, Veleslavín, 162 00 Praha 6 podíl na základním kapitálu ve výši 40%, přičemž hlasovací práva vykonává ze 100% Element nadační fond. Element nadační fond je pak ze 100% vlastněn Radimem Lukešem, který je zároveň i předsedou správní rady. Radim Lukeš je současně jediným jednatelem společnosti Apana a jediným členem správní rady společnosti Element PH.

Jediným společníkem společnosti Brno Investment Group je společnost BIG Private Holding a.s., se sídlem č.p. 103, 666 01 Březina, IČ: 117 98 118, zapsaná v obchodním rejstříku vedeném Krajským soudem v Brně, spisová značka B 8602 (dále jen „společnost BIG PH“), na které má dále 95% podíl Borkovec Family nadační fond, se sídlem na Florenci 1332/23, Nové Město, 110 00 Praha 1, IČ: 117 97 690, zapsaný v nadačním rejstříku vedeném Městským soudem v Praze, spisová značka N 2003 a 5% podíl Ing. Petr Borkovec, nar. 1. 7. 1977, bytem Krasová 600/12, Maloměřice, 614 00 Brno. Borkovec Family nadační fond je pak ze 100% vlastněn Ing. Petrem Borkovcem, který je zároveň i předsedou správní rady. Ing. Petr Borkovec je současně jediným jednatelem společnosti Brno Investment Group a jediným členem správní rady společnosti BIG PH.

Ovládajícími osobami společnosti Inln jsou společnost Brno Investment Group s podílem ve výši 32,1635% na základním kapitálu a hlasovacích právech a společnost Apana s podílem ve výši 30% na základním kapitálu a hlasovacích právech, které jsou osobami fakticky jednajícími ve shodě.

Radim Lukeš a Ing. Petr Borkovec jsou osoby uplatňující nepřímý rozhodující vliv na Společnost, a to přes společnost HoldCo, společnost Inln, společnost Apana, společnost Element PH, Element nadační fond, společnost Brno Investment Group, společnost BIG PH a Borkovec Family nadační fond.

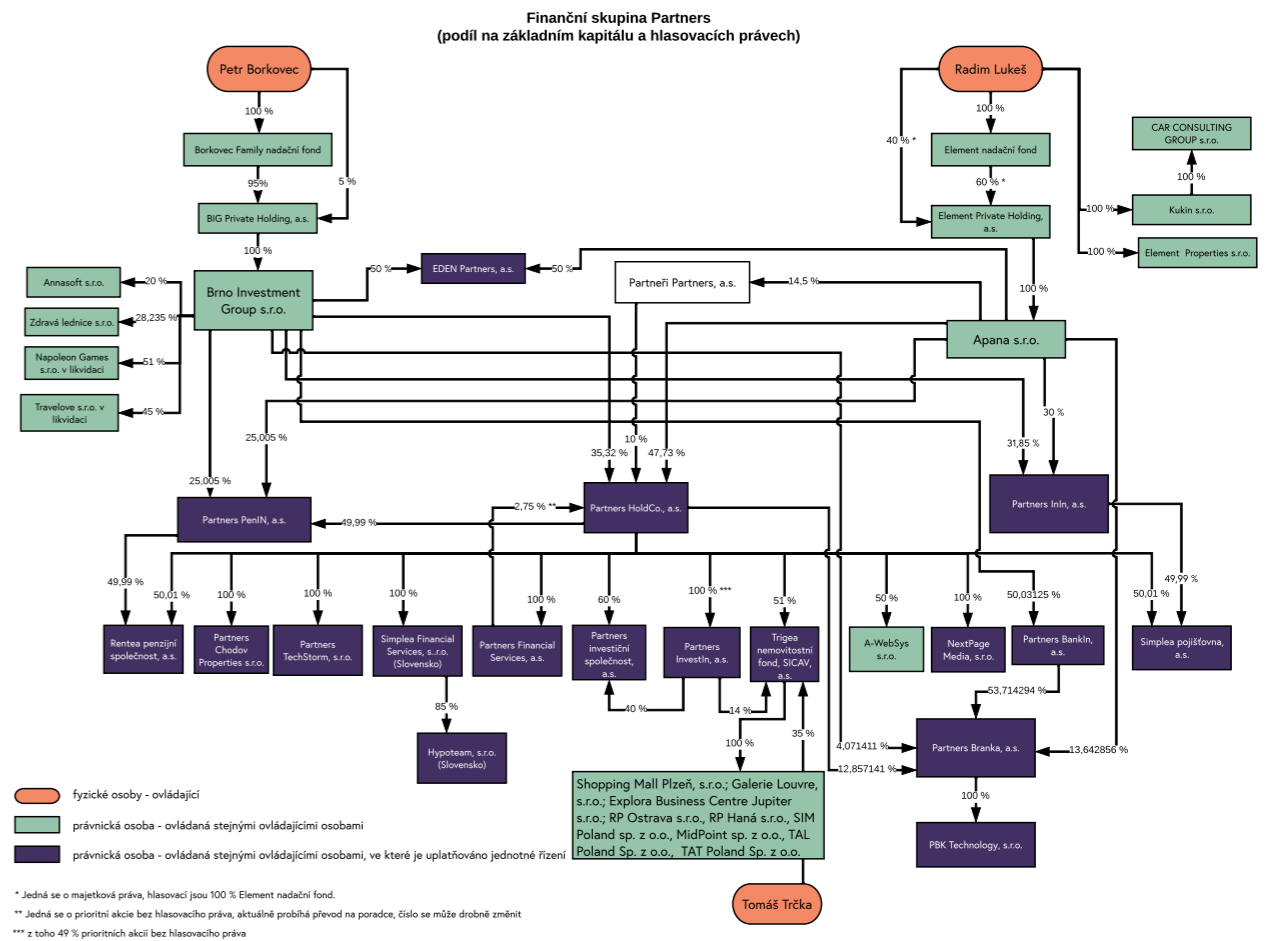
K datu 8. 12. 2022 došlo ke schválení projektu rozdělení formou odštěpení sloučením v souvislosti s přeměnou společnosti Partners Financial Services, a.s., se sídlem Türkova 2319/5b, Chodov, 149 00 Praha 4, IČ: 276 99 781, zapsanou v obchodním rejstříku u Městského soudu v Praze, spisová značka B 12158 (dále jen „společnost Partners“) podle zákona č. 125/2008 Sb., o přeměnách obchodních společností a družstev, ve znění pozdějších předpisů, kdy část jmění společnosti Partners, jako rozdělované společnosti, přešla v důsledku rozdělení odštěpením sloučením na společnost Partners HoldCo jako nástupnickou společnost (dále jen „Rozdělení“). Rozhodným dnem Rozdělení, tj. dnem, od něhož se jednání rozdělované společnosti, které se týkají odštěpované části jmění, považují z účetního hlediska za jednání uskutečněná na účet nástupnické společnosti, byl 1. leden 2022. Právní účinky Rozdělení nastaly dnem zápisu do obchodního rejstříku, tj. 8. 12. 2022.

Před datem 8. 12. 2022 byly ovládajícími osobami Společnosti společnost Partners, která vlastnila podíl ve výši 50,01% na základním kapitálu a hlasovacích právech Společnosti, a dále společnost Inln, která vlastnila podíl ve výši 49,99% na základním kapitálu a hlasovacích právech Společnosti. Před tímto datem byla společnost Partners vlastněna Společností Apana s podílem na základním kapitálu a hlasovacích právech ve výši 48,98% a společností Brno Investment Group s podílem na základním kapitálu a hlasovacích právech ve výši 36,24%, přičemž společnost Apana byla přímo vlastněna Radimem Lukešem a společnost Brno Investment Group byla přímo vlastněna Ing. Petrem Borkovcem.

(společně dále jen „Ovládající osoba“ nebo „Ovládající osoby“).

Společnost je součástí konsolidačního celku společnosti Partners HoldCo, a.s.

Majetková struktura Společnosti a struktura vztahů s Propojenými osobami k datu 31. 12. 2022 :



* Jedná se o majetková práva, hlasovací jsou 100% Element nadační fond.
 ** Jedná se o prioritní akcie bez hlasovacího práva, aktuálně probíhá převod na poradce, číslo se může drobně změnit
 *** z toho 49% prioritních akcií bez hlasovacího práva

Představenstvo Společnosti prohlašuje, že v Rozhodném období existovaly vztahy mezi Společností a následujícími Propojenými osobami – společností Partners, společností HoldCo, A-WebSys, spol. s r.o., Simplea Financial Services, s.r.o. (SK), Rentea penzijní společnost, a.s., Partners investiční společnost, a.s., Trigea nemovitostní fond, SICAV, a.s., Partners Branka, a.s., NextPage Media, s.r.o. a PBK Technology, s.r.o.

2) ÚLOHA OVLÁDANÉ OSOBY V PODNIKATELSKÉM SESKUPENÍ

Úloha Ovládané osoby spočívá především v provozování pojišťovací činnosti, a to v rozsahu pojistných odvětví životních pojištění uvedených v bodu I části A přílohy č. 1 z. č. 277/2009 Sb., o pojišťovnictví, a to pojištění pro případ smrti a pojištění úrazu nebo nemoci jako doplňkové pojištění k pojištění pro případ smrti. Nabízený pojistný produkt je svými parametry konkurenční k jiným produktům daného segmentu nabízeného společností Partners jako samostatným zprostředkovatelem pojištění, avšak díky procesu zpracování a některým produktovým parametrům vyplňuje vhodně mezeru v nabídce společnosti Partners.

3) ZPŮSOB A PROSTŘEDKY OVLÁDÁNÍ

Ovládající osoby – společnost HoldCo (do 8. 12. 2022 společnost Partners) a společnost InIn ovládaly Společnost tím způsobem, že v ní v Rozhodném období držely akcie odpovídající dohromady podílu o celkové velikosti 100% na hlasovacích právech Společnosti. Ovládající osoby projevovaly svoji vůli na valné hromadě Společnosti prostřednictvím výkonu svých akcionářských práv. Valná hromada Společnosti je usnášeníschopná při přítomnosti akcionářů mající akcie, jejichž jmenovitá hodnota přesahuje 50% základního kapitálu. Valná hromada rozhoduje prostou většinou hlasů přítomných akcionářů, nejde-li o případ, kdy je vyžadována většina jiná.

4) PŘEHLED VZÁJEMNÝCH SMLUV MEZI PROPOJENÝMI OSOBAMI ÚČINNÝCH V ROZHODNÉM OBDOBÍ

Mezi Společností a společností Partners byly v Rozhodném období účinné tyto smlouvy:

- smlouva o příplatku mimo základní kapitál ze dne 19. 12. 2017, ve znění všech pozdějších dodatků (od 8. 12. 2022 přešla v rámci projektu Rozdělení na společnost HoldCo);
- smlouva o výkonu zprostředkovatelské činnosti v oblasti pojišťovnictví ze dne 2. 7. 2019, ve znění pozdějších dodatků;
- dohoda o produkčním bonusu ze dne 6. 8. 2019, ve znění pozdějších dodatků;
- smlouva o podnájmu ze dne 30. 12. 2019, ve znění všech pozdějších dodatků;
- smlouva o poskytování služeb ze dne 30. 12. 2019, ve znění všech pozdějších dodatků;
- smlouva o zpracování osobních údajů ze dne 30. 12. 2019.

Mezi Společností a společností A-WebSys, spol. s r.o., IČ: 269 10 560 byla v Rozhodném období účinná smlouva o poskytování služeb serverhostingu ze dne 13. 3. 2020 a smlouva o poskytování služeb serverhostingu ze dne 23. 11. 2021.

Mezi Společností a společností Simplea Financial Services, s.r.o. (SK), IČ: 53 725 654 byla v Rozhodném období účinná smlouva o zprostředkování se samostatným finančním agentem ze dne 30. 9. 2021.

Mezi Společností a společností Partners, Rentea penzijní společností, a.s., Partners investiční společností, a.s., Trigea nemovitostní fond, SICAV, a.s., Partners Branka, a.s. a PBK Technology, s.r.o. byla dále v Rozhodném období účinná smlouva o spolupráci mezi společnými správci při zpracování osobních údajů ze dne 15. 3. 2022.

Mezi Společností a společností Daktela s.r.o., IČ: 272 32 263, společností Partners, Partners Branka, a.s., a Rentea penzijní společností, a.s. byla dále rovněž v Rozhodném období účinná rámcová smlouva o poskytování telekomunikačních služeb pro skupinu Partners ze dne 27. 9. 2022.

V Rozhodném období Společnost ještě nakoupila od společnosti NextPage Media, s.r.o., IČ: 247 80 553 inzerci v celkové hodnotě 192 000,- Kč, a to na základě příslušných objednávek.

5) PŘEHLED JEDNÁNÍ UČINĚNÝCH V ROZHODNÉM OBDOBÍ NA POPUD NEBO V ZÁJMU OVLÁDAJÍCÍ OSOBY NEBO JÍ OVLÁDANÝCH OSOB

V Rozhodném období byla Společností učiněna následující jednání na popud nebo v zájmu Ovládající osoby nebo jí ovládaných osob, která se týkala majetku, který přesahuje 10% vlastního kapitálu Společnosti zjištěného podle poslední účetní závěrky:

Společnost poskytla společnosti Partners plnění na základě smlouvy o výkonu zprostředkovatelské činnosti v oblasti pojišťovnictví ve výši 208 275 tis. Kč.

6) ZHODNOCENÍ VÝHOD A NEVÝHOD PLYNOUCÍCH ZE VZÁJEMNÝCH VZTAHŮ MEZI PROPOJENÝMI OSOBAMI A ZDA PŘEVLÁDAJÍ VÝHODY NEBO NEVÝHODY A JAKÁ Z TOHO PRO OVLÁDANOU OSOBU PLYNOU RIZIKA

Vzájemné vztahy mezi Společností a Ovládajícími osobami lze hodnotit jako pro Společnost výhodné. Společnost může čerpat synergie ze sdílení některých služeb a zároveň společnost Partners je pro Společnost prozatím jediným distribučním partnerem jejich produktů. Společnost si není vědoma žádných nevýhod plynoucích ze spolupráce s Ovládajícími osobami nebo s ostatními Propojenými osobami.

Společnost si aktuálně není vědoma žádných rizik, které by jí vyplývaly v důsledku vzájemných vztahů mezi ní a Propojenými osobami.

7) ZÁVĚR

Představenstvo Společnosti prohlašuje, že veškerá plnění a protiplnění mezi Společností a Propojenými osobami byla poskytnuta v rámci běžného obchodního styku, resp. za obvyklých obchodních podmínek.

Představenstvo Společnosti zároveň deklaruje, že Zpráva o vztazích byla zpracována podle informací dostupných představenstvu jednatelům s péčí řádného hospodáře v zákonné lhůtě a v souladu se ZOK a rozsah Zprávy o vztazích reflektuje účel zákonné úpravy ve vztahu k majetkové struktuře Společnosti.

V Praze dne 31. března 2023

Mgr. Martin Švec
předseda představenstva

Ing. Stanislav Burian
místopředseda představenstva

Bc. Markéta Vokřínková, DiS.
člen představenstva

Ing. Lucie Jurníčková
člen představenstva

Mgr. Šárka Fišarová
člen představenstva

**Děláme revoluci v pojišťovnictví.
A strašně nás to baví.**

**simplea.cz
simpleapoistovna.sk**